



# VÝROČNÍ ZPRÁVA

## MAS „Přidte pobejt!“ z. s.

### za rok 2025



## Obsah

Obsah.....	3
Úvod .....	5
Činnost MAS .....	5
Kontaktní údaje .....	5
Organizační schéma MAS .....	6
Orgány MAS.....	6
Zaměstnanci MAS.....	8
Kontaktní údaje na zaměstnance kanceláře MAS .....	8
Přehled činnosti v roce 2025 .....	9
Základní listiny MAS „Přidte pobejt!“ z. s.....	9
Strategie komunitně vedeného rozvoje MAS "Přidte pobejt!" pro období 2014-2020.....	9
Strategie komunitně vedeného rozvoje MAS "Přidte pobejt!" pro období 2021-2027 .....	10
Programový rámec OPZ+ .....	11
Programový rámec IROP .....	11
Programový rámec OP TAK .....	11
Programový rámec SZP .....	12
Programový rámec OP ŽP.....	13
Projekty v realizaci.....	25
Komunitní práce v MAS Přidte pobejt.....	25
MAP Jilemnicko IV .....	27
Podpora Libereckého kraje.....	30
MAS - MAS Přidte pobejt - 02 .....	30
Projekty před zahájením realizace .....	32
Komunitní práce v MAS Přidte pobejt II.....	32
MAP Jilemnicko V .....	32
Projekty v době udržitelnosti .....	34
Akce MAS.....	35
Den Země .....	35
Trh volného času .....	36
Čistá řeka Jizera .....	37
Festival Mezi řádky .....	37
Ostatní činnosti .....	38
Program Nová zelená úsporám light .....	38
Místní energetické koncepce .....	39
Propagace.....	40
Internetové stránky .....	40
Profil na sociální síti Facebook .....	41
Aktivní účet na serveru YouTube .....	42
Tiskové zprávy .....	42
Direct mail .....	42
Účast zástupců MAS „Přidte pobejt!“ z. s. na jednáních, školeních, akcích.....	43
Jednání orgánů MAS v roce 2025 .....	43
Přehled vzdělávacích a informačních akcí v roce 2025, kterých se účastnili zaměstnanci MAS... ..	43
Hospodářská činnost .....	44

---

Dary .....	44
Ekonomická část výroční zprávy.....	44
Slovo předsedy na závěr.....	45
Přílohy.....	46

## Úvod

Místní akční skupina „Přidte pobejt!“ (dále jen MAS) byla dne 26. dubna 2004 založena v právní formě občanské sdružení (o. s.) s oficiálním názvem MAS „Přidte pobejt!“ o. s.

V souvislosti se zrušením zákona o sdružování občanů (83/1990 Sb.) a k přesunu právní úpravy občanských sdružení (resp. spolků) do nového občanského zákoníku (89/2012 Sb.), bylo občanské sdružení transformováno na právní formu zapsaný spolek. Uvedená transformace byla spolu s upravenými stanovami schválena nejvyšším orgánem MAS (valnou hromadou) dne 20. ledna 2015. Zápis do spolkového rejstříku byl proveden 6. března 2015.

## Činnost MAS

Účelem spolku je všestranná podpora trvale udržitelného rozvoje daného území venkovského mikroregionu, zejména veřejně prospěšnými činnostmi ve prospěch místního partnerství obcí, neziskových organizací, drobných podnikatelů, malých a středních podniků a dalších subjektů a osob působících na území, s ohledem na ochranu přírody a krajiny.

## Kontaktní údaje



### OFICIÁLNÍ A DORUČOVACÍ ADRESA:

Sídlo:	Kancelář:
Roztocká 500	Zvědavá ulička č. p. 50
514 01 Jilemnice	514 01 Jilemnice

### E-MAILOVÁ ADRESA:

manager@maspridtepobejt.cz (vedoucí pracovník SCLLD)

### TELEFON:

+420 734 548 207 (vedoucí pracovník SCLLD)

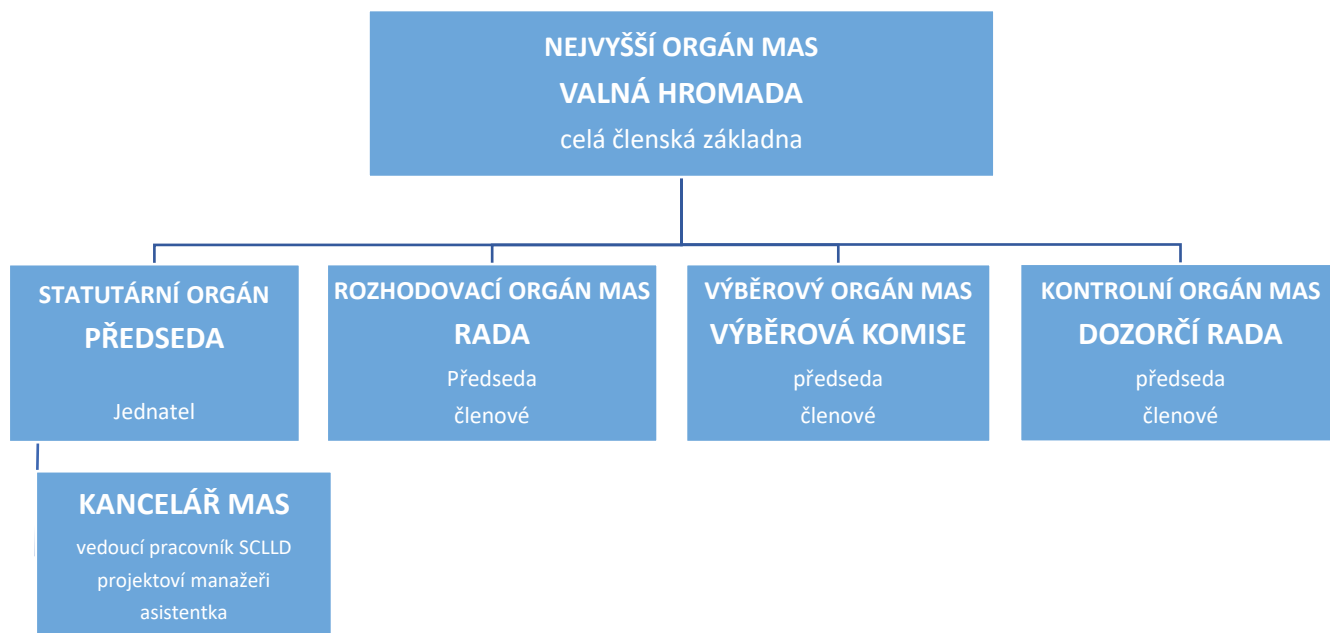
### INTERNETOVÉ KONTAKTNÍ ÚDAJE:

web: [www.maspridtepobejt.cz](http://www.maspridtepobejt.cz)

FB: @MASPridtepobejt



## Organizační schéma MAS



## Orgány MAS

- **Valná hromada** je nejvyšším orgánem MAS. Je tvořena všemi členy (partnery) MAS.

V roce 2025 nedošlo ke změně v členské základně MAS.

Stav členské základny k datu 31. 12. 2025 je 39 členů/partnerů.

Počet partnerů zastupující veřejný sektor: 13 (12 k 1. 1. 2025)

Počet partnerů zastupující soukromý sektor: 27

Poměr veřejného a soukromého sektoru k 31. 12. 2025: 30,77 % / 69,23 %

Zájmové skupiny:

1	Místní samospráva, regionální rozvoj
2	Zdravotnictví a sociální oblast
3	Zemědělství, lesnictví, myslivost
4	Cestovní ruch
5	Podnikatelé, řemeslníci
6	Kultura, památky, církve
7	Mládež, vzdělávání
8	Sport, tělovýchova
9	Životní prostředí
10	Hasiči

V roce 2025 se konalo jedno jednání valné hromady: 27. 3. 2025.

- **Předseda** je statutárním orgánem MAS. V nepřítomnosti jej zastupuje Jednatel. Předseda vykonává činnosti v souladu s usnesením Valné hromady. Volbou se stává zároveň předsedou Rady.

Předseda k 31. 12. 2025

PARTNER (ČLEN MAS)	ZASTUPUJE
Krakonošův ranč - hospodářské družstvo ( <i>soukromý sektor</i> )	Alena Šedá

Jednatel k 31. 12. 2025

PARTNER (ČLEN MAS)	ZASTUPUJE
F A R M A H U C U L, s.r.o. ( <i>soukromý sektor</i> )	Ing. Ivan Karbusický

- **Rada** v případě realizace programů LEADER (CLLD) vykonává funkci rozhodovacího orgánu.

Složení Rady k 31. 12. 2025

PARTNER (ČLEN MAS)	ZASTUPUJE
Krakonošův ranč - hospodářské družstvo ( <i>soukromý sektor</i> )	Alena Šedá <sup>1</sup>
F A R M A H U C U L, s.r.o. ( <i>soukromý sektor</i> )	Ing. Ivan Karbusický
Město Rokytnice nad Jizerou ( <i>veřejný sektor</i> )	Ing. Petr Matyáš
Město Jilemnice ( <i>veřejný sektor</i> )	Ing. Martin Šnorbert
Tělovýchovná jednota Sokol Martinice ( <i>soukromý sektor</i> )	Leoš Mejvald
NÁHRADNÍCI:	
ZEMEX, spol. s r.o. ( <i>soukromý sektor</i> )	Ing. Miloslav Imlauf
Vojtěch Waldman ( <i>soukromý sektor</i> )	
Město Vysoké nad Jizerou ( <i>veřejný sektor</i> )	Lucie Vaverková Strnádková
Obec Víchová nad Jizerou ( <i>veřejný sektor</i> )	Zbyněk Hrubec
Lukostřelecký klub Valteřice, z.s. ( <i>soukromý sektor</i> )	Mgr. Petr Maralík

- **Dozorčí rada** je kontrolním orgánem MAS. V případě realizace programů nebo strategií (SCLLD) metodou LEADER (CLLD) vykonává i monitorovací činnost.

Složení Dozorčí rady k 31. 12. 2025

PARTNER (ČLEN MAS)	ZASTUPUJE
Společenský dům Jilm, příspěvková organizace ( <i>veřejný sektor</i> )	Petr Holec <sup>1</sup>
SH ČMS - Sbor dobrovolných hasičů Žďár u Staré Paky ( <i>soukromý sektor</i> )	Mgr. Zdeňka Flousková
RAUTIS, a.s. ( <i>soukromý sektor</i> )	Marek Kulhavý

- **Výběrová komise** je při realizaci programů nebo strategií (SCLLD) metodou LEADER (CLLD) výběrovým orgánem.

Složení Výběrové komise k 31. 12. 2025

PARTNER (ČLEN MAS)	ZASTUPUJE
Ing. Lubomír Jiříšče (FO) ( <i>soukromý sektor</i> )	Ing. Lubomír Jiříšče <sup>1</sup>
Obec Paseky nad Jizerou ( <i>veřejný sektor</i> )	Hana Růžičková
JANOVKA, z.s. ( <i>soukromý sektor</i> )	Ing. Alžběta Karbusická
SH ČMS - Sbor dobrovolných hasičů Čistá u Horek ( <i>soukromý sektor</i> )	Ladislav Jiříčka
EKO Jilemnicko s.r.o. ( <i>veřejný sektor</i> )	Ing. Radka Paulů
TJ Vysoké nad Jizerou, z. s. ( <i>soukromý sektor</i> )	Ing. Jaroslav Nechanický
SH ČMS - Sbor dobrovolných hasičů Poniklá ( <i>soukromý sektor</i> )	Ing. Petra Novotná
NÁHRADNÍCI:	
Orel jednota Studenec ( <i>soukromý sektor</i> )	Ing. Jan Vancl
Junák - český skaut, středisko Jilm Jilemnice, z. s. ( <i>soukromý sektor</i> )	Ing. Radomír Šťásek
Suchánek & Walraven, s.r.o. ( <i>soukromý sektor</i> )	Mgr. Martin Beer
PILA NOVOTNÝ s.r.o.	Ing. Michaela Novotná

<sup>1</sup> Předseda

Informace Předseda, Jednatel, členové Rady a Dozorčí rady vykonávají svoji funkci na základě Smlouvy o výkonu funkce. Výběrová komise je zaměstnána v režimu DPP.

## Zaměstnanci MAS

V roce 2025 byl tým kanceláře MAS stabilní. V průběhu roku nedošlo ke změnám v personálním obsazení kanceláře MAS.

Zaměstnanci kanceláře MAS „Přidte pobejt!“ z. s. k datu 31. 12. 2025.

JMÉNO A PŘÍJMENÍ	ZAŘAZENÍ NEBO PRACOVNÍ POZICE	POZN.
Alena Šedá	Předseda MAS	Smlouva o výkonu funkce
Ing. Ivan Karbusický	Jednatel MAS	
Dozorčí rada		
Výběrová komise		DPP
Zaměstnanec	Zapojení do agendy	
Ing. Anna Chvalina Hančová	Vedoucí pracovník SCLLD, NZÚL, OP ŽP, dotační management	
Petra Vanclová	SCLLD (IROP+, OP TAK, SZP), dotační management	
Mgr. Lenka Šulanová	MAP	
Lucie Zelinková	MAS, OPZ+, MAP	
Tereza Krausová, DiS.	OPZ+, MAP	
Další osoby (specialisté, komunitní pracovníci, členové pracovních skupin, apod.) jsou zaměstnány v rámci rozvojových projektů, které MAS realizuje.		

Průměrný přepočtený počet zaměstnanců pro rok 2025 činil 6,60 počet osob pracujících na dohody o pracích konaných mimo pracovní poměr činil 85,70.

## Kontaktní údaje na zaměstnance kanceláře MAS

Ing. Anna Chvalina Hančová	TELEFONNÍ ČÍSLA:	E-MAILOVÉ ADRESY:
Petra Vanclová	+420 734 548 207	manager@maspridtepobejt.cz
Mgr. Lenka Šulanová	+420 728 019 407	petravanclova@maspridtepobejt.cz
Lucie Zelinková	+420 737 387 281	lenkasulanova@maspridtepobejt.cz
Tereza Krausová, DiS.	+420 774 731 415	luciezelinkova@maspridtepobejt.cz
	+420 737 019 740	terezakrausova@maspridtepobejt.cz

## Přehled činnosti v roce 2025

### Základní listiny MAS „Přidte pobejt!“ z. s.

Základní dokumenty MAS jsou uveřejněny na webových stránkách MAS (Stanovy, výroční zprávy, účetní závěrky jsou vloženy ve Sběrce listin v souladu s legislativními pravidly ČR.). Stanovy i Jednací řád MAS byly aktualizovány v roce 2023.

- **Stanovy MAS**  
Schválené valnou hromadou MAS dne 17. 1. 2023.
- **Jednací řád**  
Schválený valnou hromadou MAS dne 17. 1. 2023.

### Strategie komunitně vedeného rozvoje MAS "Přidte pobejt!" pro období 2014-2020

**Číslo strategie:** CLLD\_16\_01\_047

Strategie komunitně vedeného rozvoje MAS "Přidte pobejt!" pro období 2014-2020 (dále jen SCLLD) byla ze strany Řídících orgánů schválena dne 8. 3. 2017 (Žádost o realizaci ISg splnila podmínky věcného hodnocení).

Programové rámce OPZ a IROP byly již ukončeny v předchozích letech.

V roce 2025 byly ze strany ŘO finančně ukončeny poslední dva projekty z programového rámce PRV.

V roce 2025 probíhalo období udržitelnosti investičních projektů.

MAS měla v roce 2025 povinnost vytvořit Závěrečnou evaluační zprávu (EX-POST EVALUACE REALIZACE SCLLD MAS "Přidte pobejt!" pro období 2014-2020). Zpráva byla dle předepsaného postupu zpracována, podána a ŘO schválena.

Dne 28. 11. 2025 byla strategie finálně ukončena.

## Strategie komunitně vedeného rozvoje MAS "Přidte pobejt!" pro období 2021-2027

Koncepční část SCLLD MAS „Přidte pobejt!“ na období 2021 - 2027 byla schválena k realizaci dne 7. 1. 2022.

V roce 2023 byly ze strany řídicích orgánů schváleny programové rámce OPZ+ a IROP+ (připraveny a předloženy byly již v roce 2022). Připraveny, předloženy a schváleny byly v roce 2023 programové rámce OP TAK a SZP. V roce 2025 byl do SCLLD zařazen programový rámec OP ŽP.

V roce 2025 byly do SCLLD zahrnuty programové rámce:

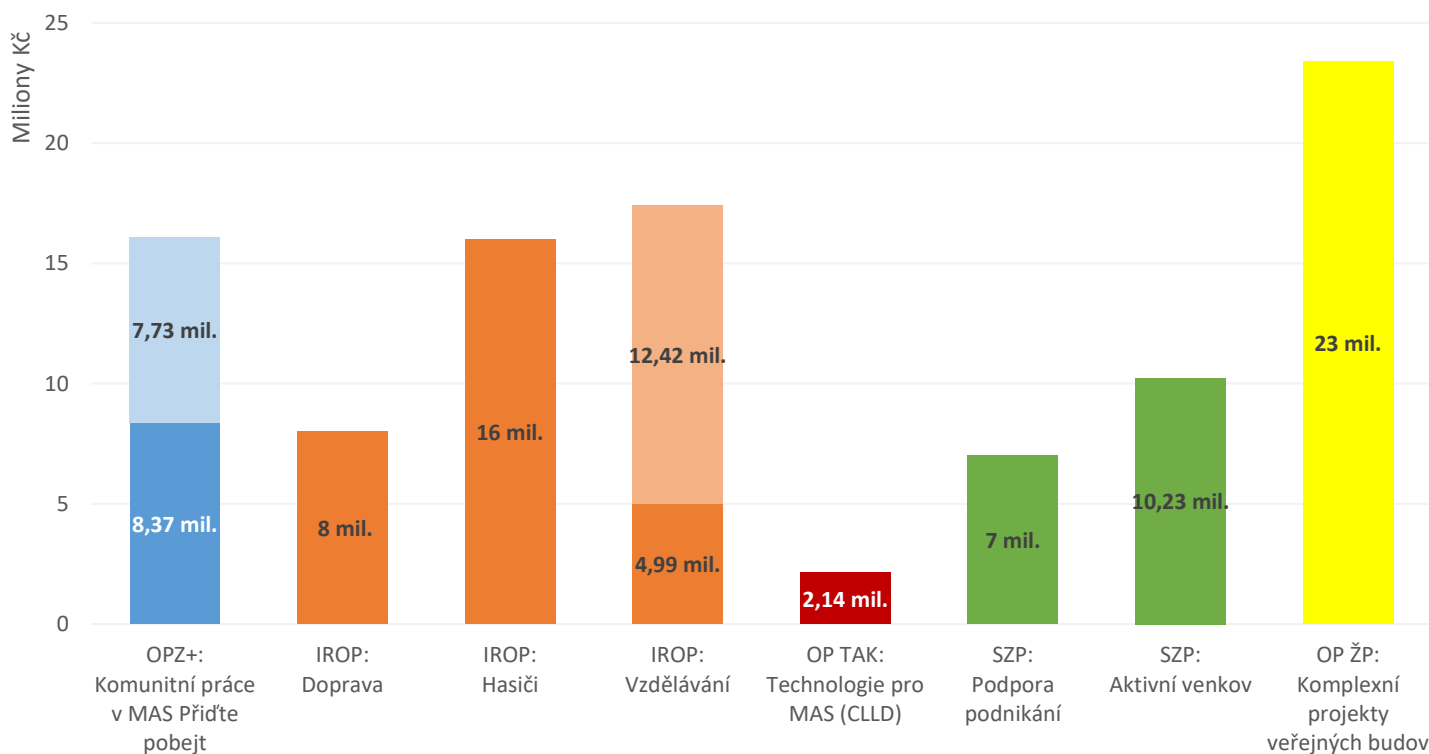
- **OPZ+**
- **IROP**
- **OP TAK**
- **SZP**
- **OP ŽP**

Činnosti související s realizací SCLLD 2021+ byly v roce 2025 financovány prostřednictvím projektu OP TP s názvem: MAS - MAS Přidte pobejt – 02.

**Číslo strategie:** CLLD\_080\_L

Strategie komunitně vedeného místního rozvoje MAS "Přidte pobejt!" na období 2021-2027 (dále jen SCLLD21+) byla ze strany Řídicích orgánů schválena dne 6. 3. 2023 (Vydán 1. akceptační dopis).

### Dotační podpora SCLLD MAS „Přidte pobejt!“ v letech 2021-2027



## Programový rámec OPZ+

Pro možnost podpory našeho území v oblasti OPZ+ musí být realizátorem rozvojového projektu samotná MAS.

Na období 2021-2027 činila finanční alokace programového rámce 15 000 000 Kč. (první projekt ve výši 8 366 568 Kč).

V roce 2025 bylo vyjasněno další pokračování programu pro MAS. Pro navazující projekt byla vyčleněna alokace 7 726 350 Kč (95% CZV). MAS musí zajistit 5% spolufinancování. Více informací je uvedeno v části projekty v realizaci/ projekty v přípravě.

## Programový rámec IROP

Prostřednictvím programového rámce IROP jsou v programovém období 2021 – 2027 podporovány tři rozvojové oblasti:

- doprava (podpora rozvoje cyklo dopravy a dalších šetrných forem dopravy)
- hasiči (podpora IZS a rozvoj bezpečnostních opatření)
- vzdělávání (rozvoj infrastruktury vzdělávání + vč. vybavení)

Finanční alokace programového rámce činí 41 408 174 Kč. Z toho je do roku 2025 uvolněno pro rozvojové projekty v MAS pouze 70 %. Zbytek financí bude umožněno čerpat až dle úspěšnosti výzev a žadatelů, po splnění nastaveného finančního milníku.

V roce 2025 neprobíhaly výzvy k předkládání projektových záměrů.

Finanční milník byl splněn. Zbytková finanční alokace bude MAS uvolněna v roce 2026.

## Programový rámec OP TAK

OP TAK je určen pro malé a střední podnikatele, kteří působí na území MAS. Projekty jsou zaměřeny na nákup nových technologií a vybavení umožňující následnou digitalizaci a automatizaci výroby.

Finanční alokace programového rámce činila 2 140 000 Kč. V roce 2025 nebyla navýšena. Vybranými projekty je vyčerpána.

Výzva k předkládání žádostí o podporu do nadřazené výzvy byla ukončena k 31. 12. 2025

V roce 2025 probíhala jedna výzva MAS k předkládání projektových záměrů.

- **9. výzva MAS „Přidte pobejt!“ OP TAK – Podnikání OP TAK IV.**

Vyhlášení výzvy: 21. 5. 2025

Příjem žádostí o podporu: 21. 4. 2025 – 21. 5. 2025

- Alokace: 1 091 155,56 Kč (dotace)

Do výzvy byl předložen jeden projektový záměr. Splnil kritéria kontroly přijatelnosti a úplnosti a při věcném hodnocení dosáhl stanovené minimální bodové hranice. Ze strany MAS byl doporučen k financování. Kancelář MAS vydala úspěšnému žadateli Vyjádření o souladu projektového záměru se schválenou strategií CLLD. Tento záměr byl zaregistrován v ISKP21+ a ke dni 31.12.2025 je ve stavu „Projekt s právním aktem“.

### 9. výzva MAS „Přidte pobejt!“ OP TAK – Podnikání OP TAK IV.

Pořadí	Č. žádosti	Projektový záměr	Žadatel	Dotace
1.	4000	Informační systém a vyšívací stroj s laserovým ořezem	NELLY s.r.o.	1 041 538,00

## Programový rámec SZP

MAS je zapojena do realizace programového rámce SZP (v minulém programovém období známý jako PRV – program rozvoje venkova).

Finanční alokace MAS byla rozdělena do dvou oblastí – fichí:

- FICHE č. 4 - Podpora podnikání: 7 000 000 Kč
- FICHE č. 5 - Aktivní venkov: 10 230 500 Kč

MAS v průběhu roku 2025 vyhlásila MAS výzvu, která zahrnovala pouze fichi č. 5.

- **Výzva MAS č. 3 v programovém rámci SZP**  
Vyhlášení výzvy: 21. 4. 2025  
Příjem žádostí o podporu: 21. 4. 2025 – 21. 5. 2025
- Alokace: FICHE č. 5 - Aktivní venkov: 2 438 634,00 Kč

Do výzvy bylo předloženo 21 žádostí o dotaci. Po provedené kontrole byla ukončena administrace jedné žádosti o dotaci (žádost byla stažena žadatelem ještě před ukončením výzvy). Do fáze věcného hodnocení tak postoupilo 20 žádostí. Všechny dosáhly stanovené minimální bodové hranice. V této výzvě nebyla finanční alokace dostatečná. Ze strany MAS bylo doporučeno k financování celkem třináct projektů.

### Výzva MAS č. 3 v programovém rámci SZP

#### FICHE 5 – Aktivní venkov

Pořadí	Č. žádosti 25/003/52775/406	Projektový záměr	Žadatel	Dotace
1.	4433	Restaurování sochy Piety v Pasekách nad Jizerou	OBEC PASEKY NAD JIZEROU	111 300
2.	5055	Modernizace sportovního zázemí	Tělovýchovná jednota Sokol Martinice	84 000
3.	4748	Modernizace školní kuchyně	Krkonošská základní škola a mateřská škola Vítkovice, příspěvková organizace	168 000
4.	4542	Bezpečné hřiště - obměna a doplnění herních prvků v obci Kruh	Obec Kruh	279 293
5.	5057	Venkovní tělocvična pro malé i velké	Tělocvičná jednota Sokol Poniklá	140 000
6.	5045	Kované brány pro hřbitov v Poniklé	Obec Poniklá	140 000
7.	4602	Dětské hřiště v obci Benecko	OBEC BENECKO	209 580
8.	4414	Modernizace kulturního domu	Obec Vítkovice	420 000
9.	5060	Pořízení komunální techniky	Obec Martinice v Krkonoších	560 000
10.	5043	Doplnění a modernizace osvětlovací divadelní techniky	Divadelní spolek Jirásek - Rokytnice nad Jizerou	77 000
11.	3504	Rozšíření inventáře pro pořádání veřejných akcí v regionu	Jilemnicko - společenství obcí	97 235
12.	5058	Modernizace zázemí mysliveckého spolku	Myslivecký spolek Jilemnice	105 000
13.	5051	Oprava kapličky sv. Marka zvaná "Na skále" - 2. etapa	Město Rokytnice nad Jizerou	106 400

K 31. 12. 2025 byly projektové žádosti registrovány do IS Portál farmáře a deset z nich má již potvrzenou dohodu o poskytnutí dotace. V roce 2025 probíhala též administrace projektů, které byly předloženy a vybrány k realizaci v předchozích výzvách.

## Programový rámec OP ŽP

V oblasti OP ŽP je možné v rámci SCLLD podporovat projekty zaměřené na snížení energetické náročnosti veřejných budov s důrazem na komplexní řešení. Finanční alokace byla rozdělena na jednotlivé kraje s tím, že dle zájmu a předpokládaného čerpání/ nečerpání bude ještě přerozdělena.

Do konce ledna 2025 bylo možné nominovat za MAS „Přidte pobejt!“ předkladatele žádosti o podporu na komplexní projekt. MAS se jako zájemce přihlásil žadatel Město Jilemnice s projektovým záměrem: Snížení energetické náročnosti budovy Společenského domu Jilm, Jilemnice, požadovaná dotace: 23 392 064 Kč. Tento projekt byl zařazen na SEZNAM PROJEKTOVÝCH ZÁMĚRŮ PRO PODPORU Z CLLD OPŽP, který sestavila a schválila NS MAS ČR.

MAS následně připravila ke schválení programový rámec OP ŽP a zařadila jej do SCLLD na období 2021-2027. Programový rámec byl schválen 9. 6. 2025.

V tomto programovém rámci MAS nevyhlašuje vlastní výzvy, žadatel předkládá svoji žádost o podporu do nadřazené výzvy a MAS provádí ověření splnění podmínek způsobilosti.

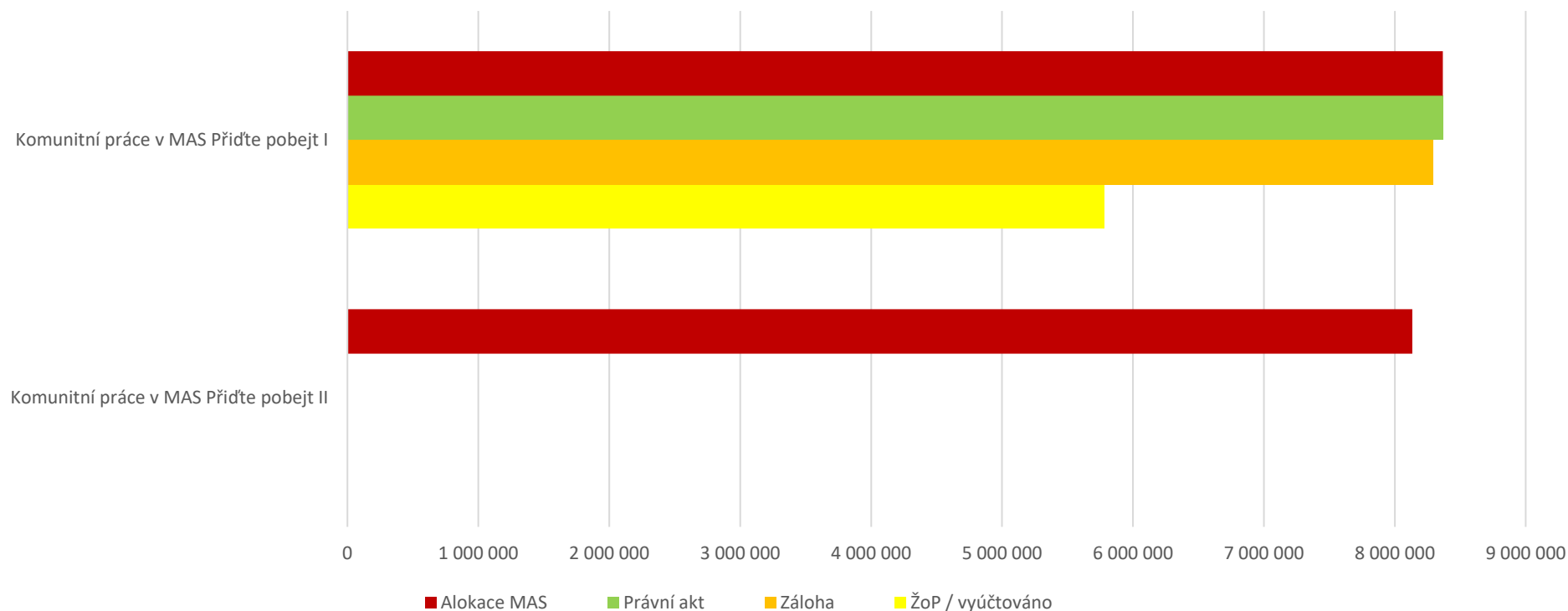
### Programový rámec OP ŽP – výzva MŽP\_77. výzva, SC 1.1, průběžná na komplexní projekty pro MRR CLLD

Registrační číslo	Projektový záměr	Žadatel	Dotace
CZ.05.01.01/01/24_077/0005357	Snížení energetické náročnosti budovy Společenského domu Jilm, Jilemnice	Město Jilemnice	25 514 269,60

Žadatel předložil projekt, který převyšuje svými požadavky původně schválenou výši dotace. ŘO toto akceptoval. K 31. 12. 2025 byla nicméně projektová žádost stále ve stavu „Žádost o podporu splnila podmínky ověření způsobilosti MAS“.

## Čerpání alokací programových rámců

**PŘEHLED ČERPÁNÍ PROGRAMOVÉHO RÁMCE OPZ k 31. 12. 2025**

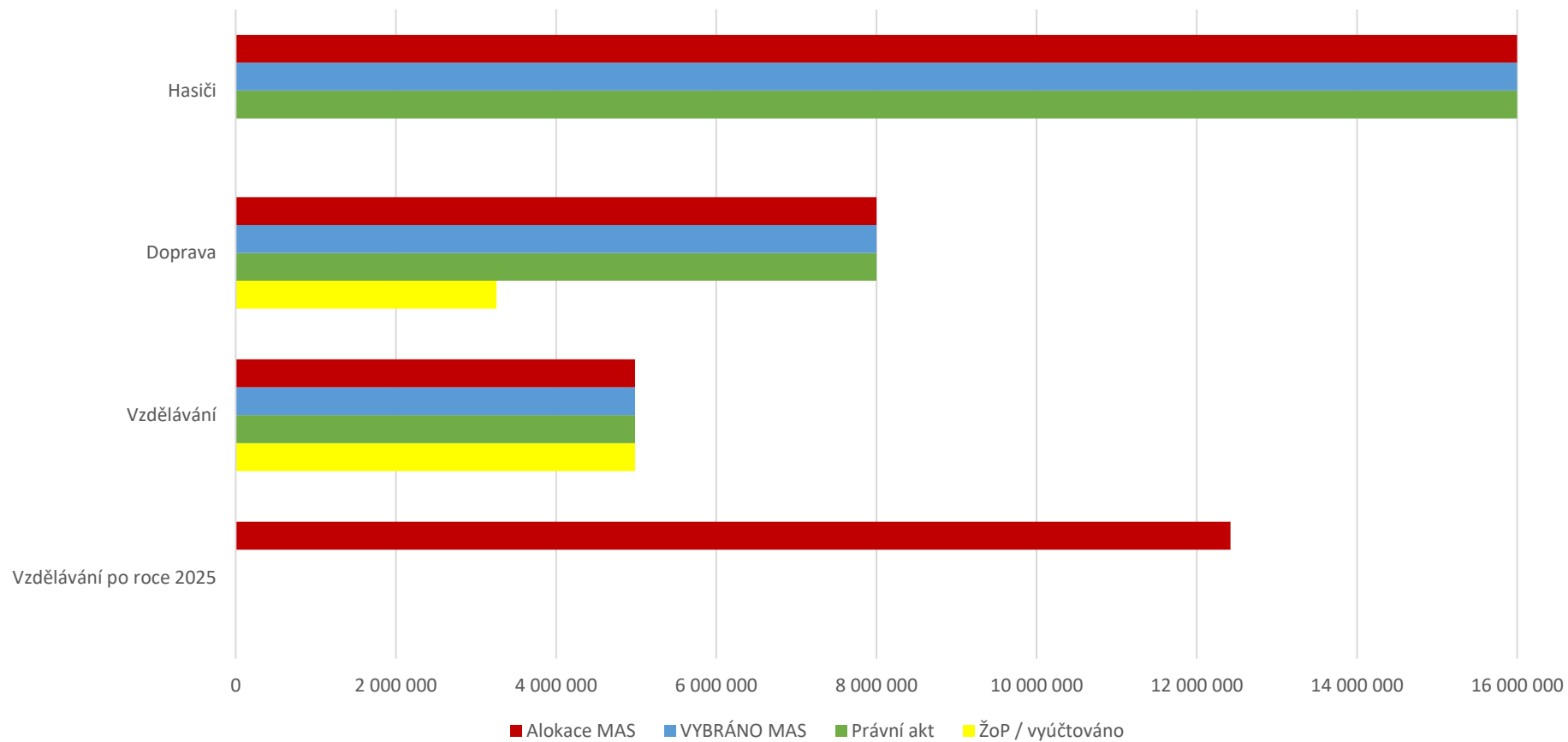


Programový rámec OPZ+	Alokace MAS
Komunitní práce v MAS Přidte pobejt I	8 366 568
Komunitní práce v MAS Přidte pobejt II	8 133 000*
<b>Celkem</b>	<b>16 499 568</b>

Z toho 5% vlastní podíl

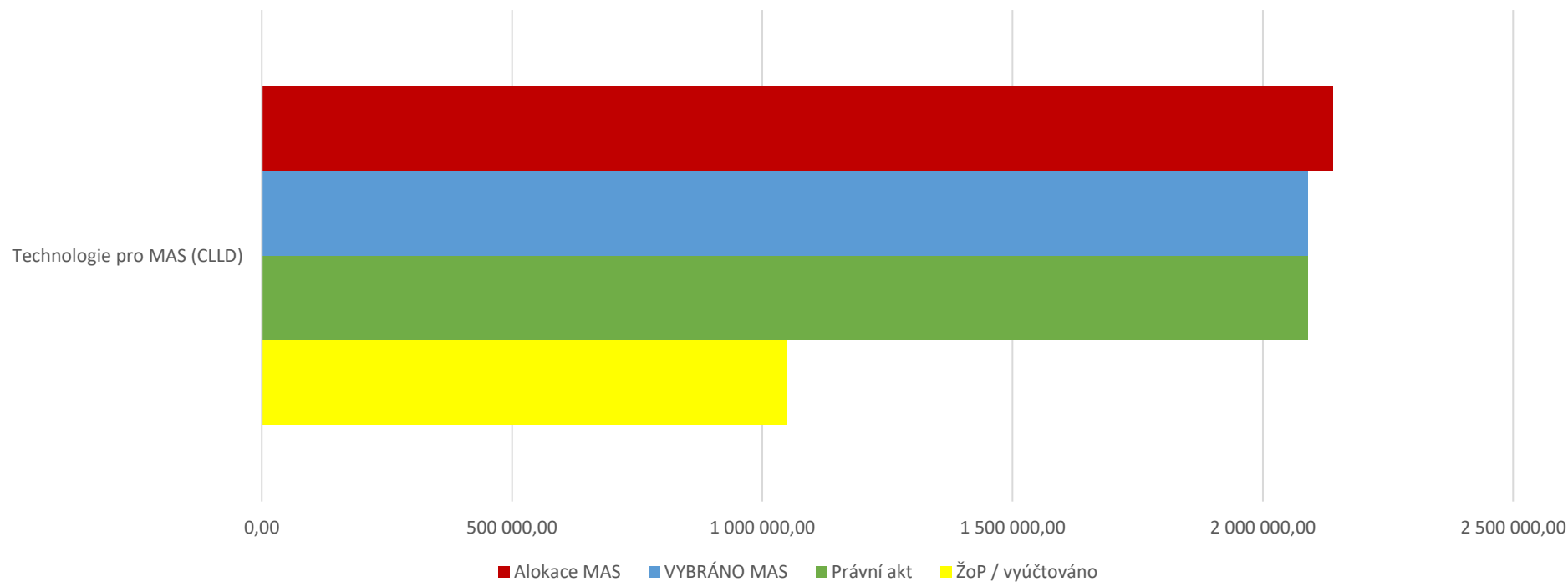


### PŘEHLED ČERPÁNÍ PROGRAMOVÉHO RÁMCE IROP k 31. 12. 2025



Programový rámec OPZ+	Alokace MAS
Hasiči	16 000 000
Doprava	8 000 000
Vzdělávání	4 985 722
Vzdělávání po roce 2025	12 422 452
<b>Celkem</b>	<b>41 408 174</b>

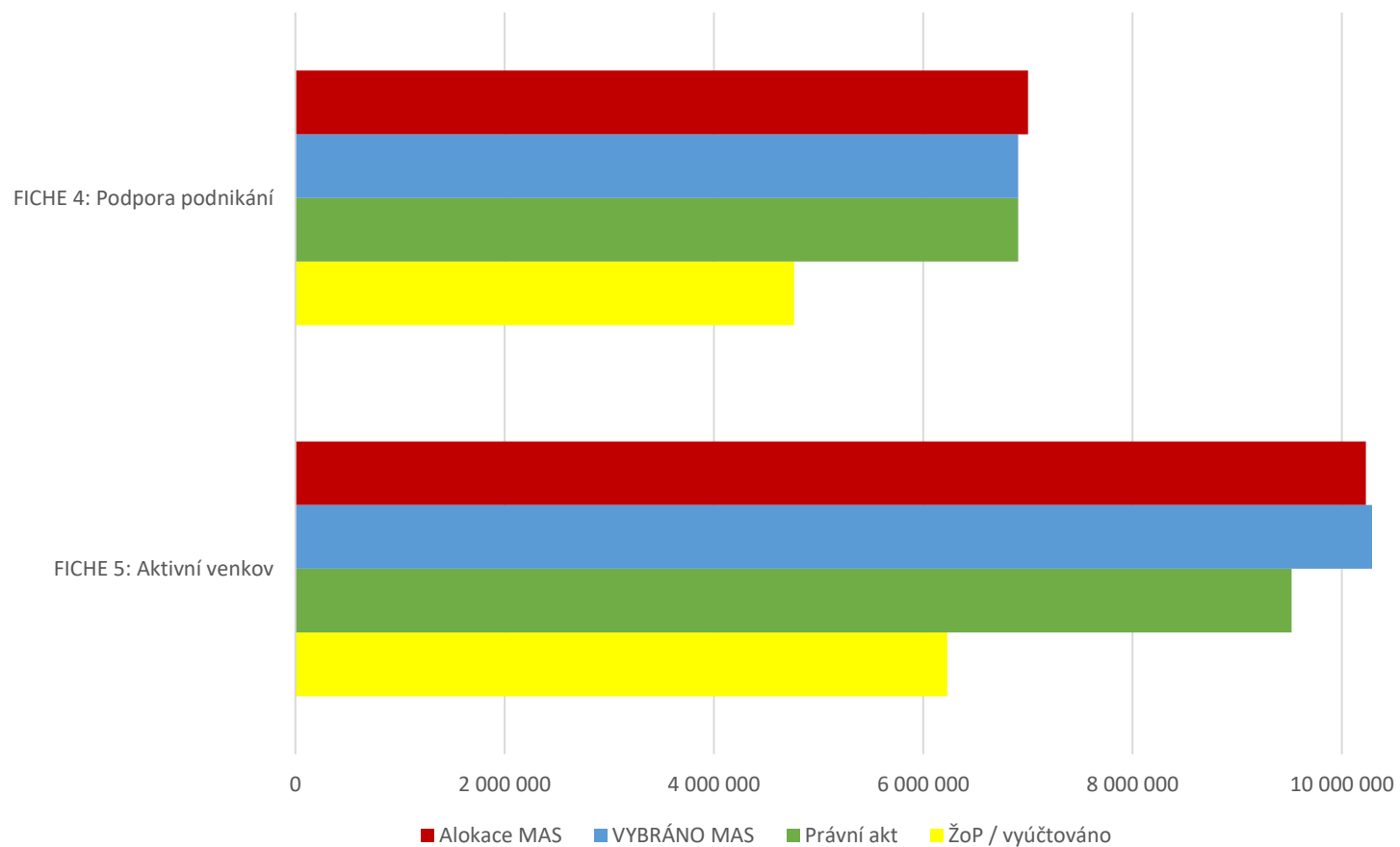
### PŘEHLED ČERPÁNÍ PROGRAMOVÉHO RÁMCE OP TAK k 31. 12. 2025



Programový rámec OP TAK	Alokace MAS
Technologie pro MAS (CLLD)	2 140 000



### PŘEHLED ČERPÁNÍ PROGRAMOVÉHO RÁMCE SZP k 31. 12. 2025



Programový rámec SZP	Alokace MAS
FICHE 4: Podpora podnikání	7 000 000
FICHE 5: Aktivní venkov	10 230 500
<b>Celkem</b>	<b>17 230 500</b>

## Plnění indikátorů

MAS definovala a bude sledovat naplňování indikátorů na úrovni strategických cílů Strategického rámce SCLLD. Zároveň jsou nastaveny indikátory pro jednotlivé programové rámce.

Strategický cíl MAS	Indikátor	Měrná jednotka	Hodnota		
			cílová 31. 12. 2027	Vybráno MAS 31. 12. 2025	dosažená
Prosperující	Počet podpořených podnikatelských subjektů	Počet PO/OSVČ	10	19	11
	Počet zapojených účastníků	Počet osob	50	0	5
Atraktivní	Počet podpořených NNO	Počet NNO	10	17	11
	Počet realizovaných nebo podpořených kulturních, sportovních, společenských akcí	Počet akcí	10	0	172
	Počet zapojených účastníků	Počet osob	100	0	2 832
	Počet realizací na zajištění a zvýšení bezpečnosti regionu	Počet projektů	3	2	0
	Počet revitalizovaných regionálních památek	Počet památek	7	3	1
	Počet podpořených společenských, kulturních či sportovních prostor	Počet prostor	7	8	1
	Počet aktivit přispívajících k propustnosti a komfortu při využívání silniční a železniční sítě	Počet projektů	1	2	0
Přístupná	Počet podpořených projektů v oblasti šetrné dopravy	Počet projektů	3	1	0
	Počet realizací vedoucích ke zvýšení bezpečnosti dopravy	Počet projektů	1	0	0
	Počet podpořených aktivit vedoucích k rozvoji technické infrastruktury	Počet projektů	3	4	2
	Počet zapojených účastníků	Počet osob	50	0	0
Pečující	Počet podpořených vzdělávacích, zdravotnických či sociálních zařízení nebo organizací	Počet projektů	3	8	7
	Počet zapojených účastníků	Počet osob	30	0	187
Odpovědná	Počet aktivit vedoucích ke zlepšování stavu krajiny	Počet projektů	5	223	207
	Počet podpořených zemědělských či lesnických podnikatelů	Počet PO/OSVČ	10	21	14
	Počet zapojených účastníků	Počet osob	30	203	353
Chytrá	Počet zavedených SMART řešení	Počet projektů	2	0	0
	Počet podpořených partnerství	Počet partnerů	5	0	2



Po upřesnění a definování podmínek jednotlivých programových rámců v komparaci s dostupnou finanční alokací byly pro monitoring programových rámců SCLLD21+ zvoleny (vybrány) následující indikátory.

#### Programový rámec OPZ+

Indikátor	Měrná jednotka	cílová 31. 12. 2027	Hodnota		
			závazek MAS 31. 12. 2025	dosažená	
600000	Celkový počet účastníků	osoby	217	125	104
670012	Kapacita podpořených služeb	místa	7,6	3,8	3,8
670102	Využívání podpořených služeb	osoby	1 162	665	33

#### Programový rámec IROP

Indikátor	Měrná jednotka	cílová 31. 12. 2027	Hodnota		
			vybráno MAS 31. 12. 2025	dosažená	
761201	Počet uživatelů specializované cyklistické infrastr. za rok	km	12 500	51 465	0
761101	Podpořená specializovaná cyklistická infrastruktura	uživatelé/rok	1,5	0,6	0
575401	Počet kusů nové techniky složek IZS	Výstup	2	2	0
437501	Počet obyvatel, kteří mají prospěch z opatření na posílení ochrany obyvatelstva před hrozbami spojenými se změnou klimatu a novými hrozbami	obyvatelé	4 855	67613	0
509031	Kapacita rekonstruovaných či modernizovaných učeben v podpořených vzdělávacích zařízeních	osoby	20	1111	1103
509041	Počet modernizovaných odborných učeben	učebna	1	1	1
500002	Počet podpořených škol či vzdělávacích zařízení	zařízení	2	3	3
500501	Počet uživatelů nových nebo modernizovaných vzdělávacích zařízení za rok	uživatelé/rok	560	714	561

#### Programový rámec OP TAK

Indikátor	Měrná jednotka	cílová 31. 12. 2027	Hodnota		
			vybráno MAS 31. 12. 2025	dosažená	
101022	Podniky podpořené granty	podniky	3	3	2
243010	Počet instalovaných technologií	zařízení	6	6	3

#### Programový rámec SZP

Indikátor	Měrná jednotka	cílová 31. 12. 2027	Hodnota		
			vybráno MAS 31. 12. 2025	dosažená	
943301	Investiční podpora pro odvětví lesnictví: Celkové investice v zájmu zlepšení výkonnosti odvětví lesnictví	euro	5 000	0	0
937102	Modernizace zemědělských podniků: Podíl zemědělských podniků čerpajících investiční podporu na restrukturalizaci a modernizaci, včetně podpory na účinnější využívání zdrojů	%	0,011	0,076	0,060
935011	Propojení evropského venkova: Podíl venkovského obyvatelstva, které využívá výhod lepšího přístupu ke službám a infrastruktuře prostřednictvím podpory poskytnuté v rámci SZP	%	0,093	0,093	0,870
920251	Rozvoj hospodářství venkova: Počet venkovských podniků, včetně biohospodářských podniků, čerpajících na rozvoj podporu poskytovanou v rámci SZP	počet podniků	6	9	5



## Administrativní řízení

---

V roce 2025 proběhla dvě monitorovací období Strategie SCLLD. Po ukončení každého období je třeba Řídícímu orgánu prostřednictvím monitorovacího informačního systému předložit tzv. Zprávu o plnění ISg. Zprávu o plnění ISg schvaluje před jejím podáním dozorčí rada MAS.

SLEDOVANÉ OBDOBÍ		ZPRÁVA O PLNĚNÍ ISG	
		DATUM PODÁNÍ	SCHVÁLENA ŘO
1	1. 1. 2025 – 30.6. 2025	21. 7. 2025	6. 8. 2025
2	1. 7. 2025 – 31. 12. 2025	19. 1. 2026	19. 1. 2026

## Změny SCLLD v roce 2025

Do SCLLD byl v roce 2025 zařazen programový rámec OP ŽP.

Ze strany MAS nebyly podány žádosti o změnu SCLLD.

## Projekty v realizaci

### Komunitní práce v MAS Přidte pobejt

Cílem projektu je zlepšení kvality života ve venkovském prostoru prostřednictvím intervence do podpory komunity a řešení problémů a potřeb definovaných cílových skupin (CS).

Předmětem projektu je podpora komunitní práce (komunitní návštěvy a komunitní programy).

Veškeré aktivity s přímou vazbou na CS probíhají s důrazem na jejich aktivní zapojování, participaci a spolupráci.

Cílové skupiny: senioři, veřejnost, cizinci

**Program:** Operační program Zaměstnanost plus

**Registrační číslo projektu:** CZ.03.02.01/00/22\_008/0000004

**Doba realizace projektu:** 1. 4. 2023 - 31. 3. 2026

**Výzva:** Výzva č. 03\_22\_008 Podpora komunitně vedeného místního rozvoje (1)

**Celkové náklady projektu:** 8 366 568,00 Kč

**Spolufinancování z ESI fondů:** 8 366 568,00Kč

**Způsob financování:** ex-ante



**Spolufinancováno  
Evropskou unií**

### Komunitní návštěvy

Komunitní pracovník vykonává pravidelné návštěvy u konkrétních osamělých seniorů (či ohrožených osamělostí a sociálním vyloučením) zejména v jejich přirozeném prostředí, nicméně v případě oprávněnosti i u osamělých seniorů v pobytovém zařízení. Těžiště práce spočívá v konverzaci, naslouchání, propojování s ostatními seniory z cílové skupiny v bezprostředním okolí (doprovod na sousedskou návštěvu), případně v aktivitách posilujících duševní schopnosti (např. posilování paměti), či jemnou motoriku. Aktivita je vždy přesně definována tak, aby nedocházelo ke střetu s nabídkou dostupných pečovatelských služeb.

Návštěvy probíhají ve frekvenci dle požadavků a potřeb seniorů po celou dobu realizace projektu.





### Komunitní programy

Komunitní pracovník zajišťuje aktivní setkávání a propojování obyvatel MAS. Těžiště jeho práce spočívá v mapování území (spolupráce s koordinátorem) ve zjišťování preferencí veřejnosti na náplň trávení společného času (rozvojové programy, přednášky, besedy, soutěže za účelem propojení skupin a generací, kulturní/multikulturní aktivity, environmentální aktivity, kluby seniorů, mezigenerační setkávání a navštěvování apod.), organizaci společného času a následného vyhodnocování dopadu. Důraz je kladen na aktivizaci komunity, její participaci a zplnomocňování.

Programy jsou pořádány striktně na základě důkladného šetření v komunitě. Probíhají ve frekvenci dle požadavků území.

Ambicí MAS je přitom vytipovat a motivovat schopné členy komunity k dobrovolnické činnosti a také podpořit chápání důležitosti této oblasti ze strany měst a obcí.



### Finanční řízení projektu

- Stav zálohy k 31. 12. 2025: 1 795 140,61 Kč
- Přijaté zálohy v roce 2025: 2 552 827,63 Kč
- Čerpání MAS 1. 1. 2025 - 31. 12. 2025: 2 782 315,47 Kč
- z toho nezpůsobilé výdaje 0,00 Kč

### Administrativní řízení projektu

V roce 2025 projekt pokračoval v úspěšné realizaci. Byla ukončena a vůči Řídicímu orgánu vykázána dvě monitorovací období. V řádném termínu byly prostřednictvím monitorovacího informačního systému ISKP21+ předloženy tzv. Zprávy o realizaci projektu a Žádosti o platbu.

SLEDOVANÉ OBDOBÍ		ZPRÁVA O REALIZACI PROJEKTU A ŽÁDOST O PLATBU	
		DATUM PODÁNÍ	SCHVÁLENY ŘO (DATUM PROPLACENÍ ZÁLOHY NA NÁSLEDUJÍCÍ OBDOBÍ)
1	1. 4. 2023 - 30. 9. 2023	27. 10. 2023	5. 1. 2024 (18. 1. 2024)
2	1. 10. 2023 - 31. 3. 2024	29. 4. 2024	10. 5. 2024 (21. 05. 2024)
3	1. 4. 2024 - 30. 9. 2024	25. 10. 2024	5. 12. 2024 (11. 12. 2024)
4	1. 10. 2024 - 31. 3. 2025	30. 4. 2025	3. 7. 2025 (9. 7. 2025)
5	1. 4. 2025 - 30. 9. 2025	30. 10. 2025	26. 11. 2025 (2. 12. 2025)

V roce 2025 nebyla předložena žádná žádost o změnu projektu.

## MAP Jilemnicko IV

MAP Jilemnicko IV je projekt MAS „Přidte pobejt!“ z. s., který věcně navazuje na projekty místního akčního plánování, které již byly v území realizovány (MAP Jilemnicko I., MAP Jilemnicko II. a MAP Jilemnicko III).

**Program:** Operační program Jan Amos Komenský

**Registrační číslo projektu:** CZ.02.02.XX/00/23\_017/0008307

**Doba realizace projektu:** 1. 12. 2023 - 31. 12. 2025

**Výzva:** Výzva č. 02\_23\_017 pro Akční plánování v území v prioritní ose 2

**Celkové náklady projektu:** 5 936 462,54 Kč

**Spolufinancování z ESI fondů:** 4 555 345,30 Kč

**Způsob financování:** ex-ante

**Cílová skupina:** ředitelé, pedagogové, asistenti pedagogů, zřizovatelé, rodiče, děti, pracovníci  
v neformálním vzdělávání

**Počet zapojených škol:** 27 (19 MŠ a 17 ZŠ)



Cílem projektu je zlepšit kvalitu vzdělávání v mateřských a základních školách, zlepšit spolupráci formálního a neformálního vzdělávání a ostatních služeb v místě pro rozvoj potenciálu každého žáka, ve smyslu akce KLIMA shrnující podstatné složky kvality škol - Kultura učení, Leadership, Inkluze, Metodická podpora učitele a Aktivizující formy učení. Hlavním přínosem projektu je budování a rozvoj udržitelného systému komunikace mezi aktéry, kteří ovlivňují vzdělávání v území. Vzniklá partnerství napomáhají zkvalitňování vzdělávání zejména v místních mateřských a základních školách, ale také k řízenému rozvoji dalších služeb na podporu vzdělávání dětí a mládeže. Oproti předchozímu projektu MAP Jilemnicko III jsou v MAP Jilemnicko IV i tzv. implementační aktivity (aktivity spolupráce), které si školy samy identifikovaly jako potřebné a ve kterých vidí největší přínos.

Během roku 2025 probíhaly všechny plánované aktivity dle souladu s plánovaným harmonogramem. Stěžejní část projektu tvoří tzv. aktivity spolupráce, tj. aktivity, které společně realizují školy nebo školy ve spolupráci s dalšími organizacemi. V roce 2025 jsme realizovali tyto aktivity:

- **Klima školy** – aktivity na podporu bezpečného klimatu třídy, spolupráce a nastavování pravidel třídy. V rámci této aktivity funguje i tzv. multidisciplinární tým, který je podporou pedagogů v práci s dětmi s problematickým chováním. Významnou součástí byla konference na téma Multidisciplinární tým jako podpora pedagoga (15. 10. 2025), na které došlo k propojení všech důležitých aktérů – Pedagogicko-psychologická poradna, OSPOD, Diakonie ČČE aj.
- **Čtenářská gramotnost** – aktivita v sobě zahrnuje několik dílčích podaktivit, které se zaměřují na podporu čtenářství (starší žáci ze ZŠ chodí číst dětem do MŠ), podporu pozitivního vztahu k četbě (besedy s autory a ilustrátory přímo ve školách), na realizaci čtenářských dílen ve školách a pravidelné informování o nových knihách pro děti a mládež. Součástí této aktivity je i pravidelný čtenářský festival Mezi řádky, který realizujeme ve spolupráci s Městskou knihovnou Jilemnice.
- **Klub ředitelů ZŠ** – výjezdní zasedání ředitelů a ředitelek základních škol za účelem vzdělávání, inspirace, sdílení dobré praxe.
- **Klub ředitelek/vedoucích učitelek MŠ** - výjezdní zasedání ředitelek a vedoucích učitelek mateřských škol za účelem vzdělávání, inspirace, sdílení dobré praxe.
- **Rodilý mluvčí** – realizace kroužku anglického jazyka s rodilým mluvčím pro žáky 1. stupně základní školy.
- **Vzdělávání** – vzdělávací aktivity pro pedagogické i nepedagogické zaměstnance škol.
- **Polytechnický kroužek** – realizace kroužků a workshopů v mateřských a základních školách na podporu polytechnické výchovy.
- **Setkávání malotřídek** – pravidelné setkávání (dvakrát za rok) malotřídních škol z ORP Jilemnice a ORP Vrchlabí.

Další částí projektu MAP Jilemnicko IV je také příprava strategického plánu rozvoje vzdělávání, který v sobě zahrnuje analytickou a strategickou část rozvoje vzdělávání. Tento dokument byl dokončen v listopadu roku a v prosinci jej schválil řídicí výbor projektu.



MAS „Přidte pobejt!“ z. s.  
v rámci projektu MAP Jilemnicko IV

Vás zve na

## KLUB ŘEDITELŮ

3. dubna 2025 8:00 - 16:00 hod  
Pension Trautenberk, Studenec - Rovnáčov 23

REGISTRAČNÍ FORMULÁŘ

PREKVAPENÍ Z MŠMT

Popis potřeb škol  
Aktualizace strategického rámce  
Možnosti spolupráce škol v území  
Analýza nepedagogických činností škol  
MAP Jilemnicko IV



Knihovna Jilemnice

## MEZI ŘÁDKY

11. 10. 2025  
Sobota  
9:30 - 16:30  
Tržnice čp. 1 Jilemnice

Tvořivé dílny po celý den.

10:00 - 11:30  
Knihadýlko - „Červené klubíčko“, divadelní představení s dílničkami pro děti MŠ a ZŠ.

11:00 - 16:00  
Virtuální reality - nasadit si brýle a staňte se nejen součástí jiného světa. Pro děti i dospělé.

13:00 - 14:00  
ICM Jilemnice  
Je to jóga cvičení, co nás krásně promění. Ve věci i ve zvířátku, otevře ke zdraví srdce...“, cvičení nejen pro děti.

14:00 - 15:00  
O zpodobení jeho ženě - pohádkový příběh v podání herců z agentury Pierrot. Scénické čtení, při kterém se zapojí i děti diváci.

15:00 - 16:30  
ICM Jilemnice  
Workshop kreativního psaní - s českým spisovatelem Michalem Čagánkem. Aneb poznat svého čas. Příběhy oledem v knihovně nebo na www.jilemnice.knihovna.cz

VSTUP VOLNĚ, DROBNÉ OBČERSTVENÍ ZAJIŠTĚNO.  
www.jilemnice.knihovna.cz. Ve spolupráci s MAS „Přidte pobejt!“ z. s.



Spolufinancováno Evropskou unií

## KONFERENCE ke kvalitě vzdělávání

s referenčními aktéry

15. října 2025  
14.00 hod.

KD Stejnice Vrchlabí

Program

14.00 - 14.45  
Přítelství školní MŠ týmu z MAP Vrchlabí a z Jilemnice  
• prezentace projektu a práce multidisciplinárního (MD) týmu  
• stručná ústní a výstavní dílna juniorových MŠ týmu

14.45 - 15.15  
Prezentace školních projektů  
• školní příručky na podporu škol  
• doprovodní aktivity regionu na kvalitě vzdělávání

15.20 - 16.00  
Prezentace pro učitelé a dalšími aktéry  
• OSPOD, PPP, Diakonie

16.00 - 17.00  
FACILITOVANÁ DISKUSE  
• analýza potřeb škol  
• prezentace MD týmu v území  
• dialogní setkání ve vzdělávání

Četným zájemcům Vás provede ústřední facilitátorka Ing. Tereza Havelová

REGISTRAČNÍ FORMULÁŘ

Informační setkání online pro:  
• učitelé a zřizovatele škol  
• pedagogy  
• další pracovníky praxe  
• výzkumné pracovníky  
• pracovníky OSPOD, PPP, Diakonie  
• ostatní aktéry ve vzdělávání



Spolufinancováno  
Evropskou unií

MŠMT  
MINISTERSTVO ŠKOLSTVÍ,  
MLÁDEŽE A TĚLOVÝCHOVY



### Finanční řízení projektu

- Stav zálohy k 31. 12. 2025: 375 638,85 Kč
- Přijaté zálohy v roce 2025: 2 529 734,68 Kč
- Čerpání MAS 1. 1. 2025 - 31. 12. 2025: 3 045 252,40 Kč  
z toho nezpůsobilé výdaje 0,00 Kč

### Administrativní řízení projektu

V roce 2025 byly v projektu MAP Jilemnicko IV ukončeny dvě sledovaná období, po jejichž ukončení byly Řídícímu orgánu prostřednictvím monitorovacího informačního systému ISKP předloženy tzv. Zprávy o realizaci projektu a Žádosti o platbu.

SLEDOVANÉ OBDOBÍ		ZPRÁVA O REALIZACI PROJEKTU A ŽÁDOST O PLATBU	
		DATUM PODÁNÍ	SCHVÁLENY ŘO (DATUM PROPLACENÍ ZÁLOHY NA NÁSLEDUJÍCÍ OBDOBÍ)
1	1. 12. 2023 - 31. 7. 2024	28. 8. 2024	21. 11. 2024 (2. 12. 2024)
2	1. 8. 2024 - 31. 1. 2025	28. 2. 2025	10. 4. 2025 (24. 4. 2025)
3	1. 2. 2025 - 31. 7. 2025	20. 8. 2025	8. 10. 2025 (29. 10. 2025)
4	1. 8. 2025 - 31. 12. 2025	26. 2. 2026	

V roce 2025 byly předloženy čtyři žádosti o změnu projektu.

- Pořadové číslo změny: 4

Stav: Schválena

Datum účinnosti změny: 4. 2. 2025

Předmět změny: Předmětem změny byla oprava finančního plánu projektu tak, aby zachycoval skutečný stav realizace projektu.

- Pořadové číslo změny: 5

Stav: Schválena

Datum účinnosti změny: 4. 2. 2025

Předmět změny: Předmětem změny bylo informování ŘO o sloučení dvou škol zapojených do projektu MAP. Tímto došlo k potřebě snížení cílové hodnoty indikátoru 508102 Počet organizací ovlivněných intervencí Rgš z 38 zapojených IZO na 37 IZO.

- Pořadové číslo změny: 6

Stav: Schválena

Datum účinnosti změny: 2. 4. 2025

Předmět změny: Předmětem změny byly úprava rozpočtu projektu (vytvoření položek na výdaje na sociální a zdravotní pojištění z DPP) a aktualizace finančního plánu projektu dle skutečného čerpání.

- Pořadové číslo změny: 7

Stav: Schválena

Datum účinnosti změny: 20. 11. 2025

Předmět změny: Předmětem změny byla úprava položek rozpočtu dle současného zájmu zapojených škol o dané projektové aktivity.

## Podpora Libereckého kraje

V roce 2025 byla ze strany MAS úspěšně vyúčtována neinvestiční dotace Libereckého kraje, která byla určena na období 1. 1. 2024 – 31. 12. 2024 (číslo smlouvy OLP/695/2024). Poskytovatel dotace poukázal na účet MAS doplatek dotace ve výši 18.000,00 Kč v 17. 07. 2025.

V roce 2025 získala MAS další účelovou neinvestiční dotaci z rozpočtu Libereckého kraje na podporu činnosti MAS.

**Číslo smlouvy:** OLP/00661/2025

**Doba realizace projektu:** 1. 1. 2025 - 31. 12. 2025

**Celková výše dotace:** 200 000,00 Kč

**Způsob financování:** kombinované



## Finanční řízení projektu

Na běžný účet MAS byla přijata v 06. 05. 2025 zálohová platba ve výši 180 000,00 Kč. Závěrečná zpráva a vyúčtování projektu budou předloženy poskytovateli dotace v roce 2026 (termín do 19. 2. 2026). Po úspěšném vypořádání projektu bude ze strany poskytovatele uhrazena zbývající část dotace (20 000,00 Kč).

Dotace byla využita na úhradu mzdových, režijních a cestovních nákladů a nákladů na pořízení materiálu a služeb.

## MAS - MAS Přidte pobejt - 02

Cílem projektu je zajištění činnosti MAS "Přidte pobejt!" z. s. při realizaci schválení SCLLD 2021 – 2027.

**Program:** Operační program Technická pomoc

**Registrační číslo projektu:** CZ.07.02.01/00/22\_003/0000347

**Doba realizace projektu:** 1. 10. 2024 - 30. 9. 2026

**Výzva:** 07\_22\_003 OPTP - Výzva č. 3

**Celkové náklady projektu:**

**Podpora:** 3 078 782,40 Kč (95 %)

**Vlastní podíl:** 153 939,12 Kč

**Způsob financování:** ex-post



Spolufinancováno  
Evropskou unií



MINISTERSTVO  
PRO MÍSTNÍ  
ROZVOJ ČR



## Administrativní řízení projektu

V roce 2025 byly předloženy dvě zprávy o realizaci s žádostí o platbu.

SLEDOVANÉ OBDOBÍ		ZPRÁVA O REALIZACI PROJEKTU A ŽÁDOST O PLATBU	
		DATUM PODÁNÍ	SCHVÁLENA ŘO (DATUM PROPLACENÍ)
1	1. 10. 2024 - 28. 2. 2025	28. 3. 2025	26. 5. 2025 (2. 6. 2025)
2	1. 3. 2025 - 31. 7. 2025	27. 8. 2025	8. 10. 2025 (20. 10. 2025)

V roce 2025 byla podána jedna žádost o změnu.

- Pořadové číslo změny: 1

Stav: Schválena

Datum účinnosti změny: 7. 3. 2025

Předmět změny: Předmětem změny byla aktualizace finančního plánu projektu před podáním první ŽOP.

## Finanční řízení projektu

- Výdaje vynaložené v roce 2025: 1 373 637,48 Kč
- Výdaje uplatněné v rámci žádostí o platbu předložených v roce 2025: 1 197 931,20 Kč
- Přijatá dotace: 1 138 034,64 Kč
- Vlastní podíl: 59 896,56 Kč

## Projekty před zahájením realizace

### Komunitní práce v MAS Přidte pobejt II

Projekt se zaměřuje na posílení soudržnosti a stability regionu prostřednictvím systematické komunitní práce. Cílem je prevence sociální izolace, podpora důstojného stárnutí a aktivní zapojení obyvatel do života obcí. Klíčové aktivity tvoří komunitní návštěvy přinášející individuální podporu a kontakt zejména seniorům a komunitní programy zaměřené na pravidelná i jednorázová setkávání, dobrovolnictví a mezigenerační spolupráci. Projekt plynule navazuje na projekt Komunitní práce v MAS Přidte pobejt (CZ.03.02.01/00/22\_008/0000004), který bude ukončen 31. 3. 2026.

**Program:** Operační program Zaměstnanost plus

**Registrační číslo projektu:** CZ.03.02.01/00/25\_084/0005879

**Doba realizace projektu:** 1. 4. 2026 - 31. 12. 2028

**Výzva:** 03\_25\_084 Podpora komunitně vedeného místního rozvoje (2)

**Celkové náklady projektu:** 8 131 866,40 Kč

**Podpora:** 7 725 273,08 Kč (95 %)

**Vlastní podíl:** 406 593,32 Kč (5 %)

**Způsob financování:** ex-ante

**Cílová skupiny:** - senioři

- veřejnost

- poskytovatelé a zadavatelé sociálních služeb, služeb pro rodiny a děti a dalších služeb na podporu sociálního začleňování

- rodiče, děti a mladí dospělí v nepříznivé sociální situaci

V rámci projektu budou realizovány 2 klíčové aktivity.

\* Komunitní návštěvy,

\* Komunitní programy.

Obě aktivity budou probíhat na základě detailního šetření v území, s důrazem na aktivizaci komunity a udržitelnost řešení (kontinuita po ukončení projektu).



**Financováno  
Evropskou unií**

Stav projektu k 31. 12. 2025: Žádost o podporu splnila podmínky pro vydání právního aktu nebo registračního listu

### MAP Jilemnicko V

Projekt MAP Jilemnicko V navazuje na úspěšnou realizaci projektů MAP Jilemnicko I-IV a je zaměřen na rozvoj kvalitního inkluzivního vzdělávání v území ORP Jilemnice a Města Vysoké n. J. Hlavním přínosem projektu je rozvoj spolupráce, komunikace a partnerství aktérů ovlivňujících předškolní a základní vzdělávání ve výše uvedeném území.

Podstatnou součástí projektu je realizace implementačních aktivit nastavených v rámci projektu MAP IV a plánování integrace škol v území a sdílených kapacit.

**Program:** Operační program Jan Amos Komenský

**Registrační číslo projektu:** CZ.02.02.XX/00/25\_041/0018177

**Doba realizace projektu:** 1. 1. 2026 - 31. 12. 2027

**Výzva:** 02\_25\_041 Akční plánování v území - MAP II

**Celkové náklady projektu:** 2 627 663,92 Kč

**Podpora:** 2 102 129,02 Kč (80 %)

**Vlastní podíl:** 525 534,90 Kč (20 %)

**Způsob financování:** ex-ante

**Cílová skupiny:** - děti

- žáci základních škol
- rodiče dětí a žáků (případně zákonní zástupci)
- vedení škol a školských zařízení a zřizovatelé
- pedagogičtí pracovníci škol a školských zařízení
- pracovníci školských poradenských zařízení
- nepedagogičtí pracovníci
- pracovníci veřejné správy a subjektů zřízených veřejnou správou
- ostatní aktéři v oblasti vzdělávání (nestátní neziskové organizace, poskytovatelé dalšího vzdělávání apod.)
- veřejnost

**Počet zapojených škol:** 25 (17 MŠ a 17 ZŠ)

V rámci projektu bude realizováno pět klíčových aktivit.

- \* Aktivita 1 - Řízení projektu
- \* Aktivita 2 - Opatření pro usnadnění přechodu dětí a žáků mezi MŠ a ZŠ
- \* Aktivita 3 - Integrace škol v území a sdílené kapacity prostřednictvím společenství obcí
- \* Aktivita 4 - Implementace akčních plánů
- \* Aktivita 5 - Podpora změn v oblasti stravování ve školách

Aktivita č. 3 Integrace v území a sdílené kapacity prostřednictvím společenství obcí bude realizována v partnerství s Jilemnicko – společenství obcí. Cílem této aktivity je nastavení efektivního zřízení škol a sdílení jejich kapacit s ohledem na klesající demografickou křivku tak, aby byla stále zajištěna kvalita a dostupnost škol a vzdělávání pro všechny děti a žáky v území. Z tohoto důvodu jsou do aktivity zapojeny i obce jako zřizovatelé škol prostřednictvím místního společenství obcí.



**Spolufinancováno  
Evropskou unií**



MINISTERSTVO ŠKOLSTVÍ,  
MLÁDEŽE A TĚLOVÝCHOVY

Stav projektu k 31. 12. 2025: Žádost o podporu splnila formální náležitosti a podmínky přijatelnosti.



## Projekty v době udržitelnosti

V roce 2025 MAS nevykazovala projekty v době udržitelnosti.

## Akce MAS

### Den Země

Akci Den Země MAS každoročně pořádá ve spolupráci se základními školami ZŠ Komenského, ZŠ Jana Harracha a ZŠ Na horu a s Městem Jilemnice. Stejně jako v loňském roce, i v roce 2025 byla akce rozšířena a účastnit se mohli i žáci základních škol z okolních obcí.

V roce 2025 jsme svátek Země oslavili ve čtvrtek 24. dubna (školy z okolních obcí) a v pátek 25. dubna (jilemnické školy). Akce byla rozdělena do tzv. dvou okruhů, které byly obsahově uzpůsobeny věku žáků. Malý okruh v Sokolském parku byl určen žákům třetích a čtvrtých tříd a děti se na něm seznámily s životem v přírodě (rostliny, živočichové apod.) a zahrály si mnoho her. Pro starší žáky z pátých a šestých tříd byl připraven velký okruh s osmi stanovišti (tradiční a netradiční odpad, odpad z města, kamínky, semínkové bomby, Jožin z Bažin, lesy ČR, žížaly, jedlý hmyz). Především stanoviště *Odpad z města* bylo velmi zajímavé stanoviště z pohledu účastníků i z pohledu kolemjdoucích obyvatel, neboť zabralo podstatnou část náměstí. Město Jilemnice zajistilo svoz jednoho z kontejnerů na směsný odpad, jeho obsah se vysypal na náměstí a následně ho přítomní lektori přetřídili. Ukázalo se, že ač byl kontejner původně plný po okraj, bylo možné více než polovinu vyhozených věcí dále recyklovat. Druhý den se scénář opakoval, ale tentokrát byly dovezeny popelnice od rodinných domů. Situace byla velmi podobná jako v případě velkoobjemového kontejneru.

Celkem se Dne Země 2025 zúčastnilo 577 žáků ze základních škol z Jilemnice a okolních obcí (ZŠ Mříčná, ZŠ Víchova nad Jizerou, ZŠ Studenec, ZŠ Horní Branná, ZŠ Roztoky, ZŠ Martinice v Krkonoších).



## Trh volného času

Dne 4. 9. 2025 uspořádala MAS „Přidte pobejt!“ z. s. pod záštitou Města Jilemnice sedmý ročník akce „Trh volného času“. Na této akci se přehledně prezentovaly volnočasové aktivity pro děti a mládež z Jilemnice a okolí. Letošního ročníku se zúčastnilo 17 organizátorů kroužků a kurzů, kteří zde prezentovali svoji činnost více než sto dvaceti dětem.



Aktualizována byla webová prezentace volnočasových aktivit pro území MAS.

[www.mas-volny-cas0.webnode.cz](http://www.mas-volny-cas0.webnode.cz):



MAS "Přidte pobejt!" z. s.

HOME | AKTUALITY | TRÍDĚNÍ DLE ZAMĚŘENÍ | JILEMNICE | BENECKO | MARTINICE V KRK. | O NÁS

## MÁŠ VOLNÝ ČAS ?

UCELENÝ PŘEHLED VOLNOČASOVÝCH AKTIVIT PRO DĚTI A MLÁDEŽ  
VE ŠKOLNÍM ROCE 2019/2020



## Čistá řeka Jizera

Čistá řeka Jizera je akce, při které dobrovolníci sbírají vše, co do řeky a jejího okolí nepatří, a s čím si příroda neumí poradit sama. Probíhá po celém toku řeky od pramene po její ústí do Labe.

Již sedmý ročník akce byl připraven ve spolupráci s ostatními místními akčními skupinami, které leží při toku řeky Jizery. Konala se ve dnech 4. a 5. 10. 2025. V tomto roce se do akce zapojila pouze MŠ Poníklá.



## Festival Mezi řádky

I v roce 2025 MAS „Přid'te pobejt!“ z. s. spolupracovala na pořádání knižního festivalu Mezi řádky. Akce se konala v týdnu od 6. do 10. října 2025 a ve spolupráci s MĚK J. Havlíčka Jilemnice zrealizovala besedy s autory, pořady pro děti i celodenní program pro rodiny.

**KNÍŽNÍ FESTIVÁLEK**  
**MEZI ŘÁDKY**  
**11. 10. 2025**  
**Sobota**  
**9:30 - 16:30**  
 Tržnice čp. 1 Jilemnice

**10:00 - 11:30**  
 Knihadýlko - „Cervené klubičko“, divadelní představení s dílničkami pro děti MŠ a ZŠ. **Tvořivé dílny po celý den.**

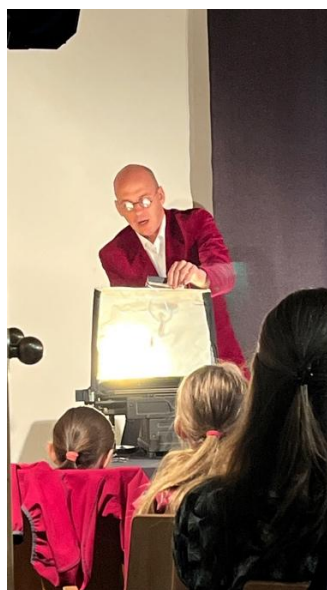
**11:00 - 16:00**  
 Virtuální realita - nasadte si brýle a staňte se nejen součástí jiného světa. Pro děti i dospělé.

**13:00 - 14:00** ICM Jilemnice  
 Je to jóga cvičení, co nás krásně promění. Ve věci i ve zvířátka, otevře ke zdraví vrátka...“. Cvičení nejen pro děti.

**14:00 - 15:00**  
 O rybáři a jeho ženě - pohádkový příběh v podání herců z agentury Pierrot. Scénické čtení, při kterém se zapojí i dětští diváci.

**15:00 - 16:30** ICM Jilemnice  
 Workshop kreativního psaní - s českým spisovatelem Michalem Cagánkem. Aneb poznej svůj dar. Přihlášky předem v knihovně nebo na [www.jilemnice.knihovna.cz](http://www.jilemnice.knihovna.cz)

**VSTUP VOLNÝ, DROBNÉ OBČERSTVENÍ ZAJIŠTĚNO.**  
[www.jilemnice.knihovna.cz](http://www.jilemnice.knihovna.cz). Ve spolupráci s MAS „Přid'te pobejt!“ z. s.



## Ostatní činnosti

### Program Nová zelená úsporám light



MAS „Přidte pobejt!“ se zapojila do programu Nová zelená úsporám light. MAS jsou jedním z aktérů (spolu se středisky EKIS a m-EKIS), kdo je oprávněn poskytovat profesionální poradenskou činnost a vydávat odborné posudky a zprávy, které tvoří nedílnou část každé žádosti o dotaci.

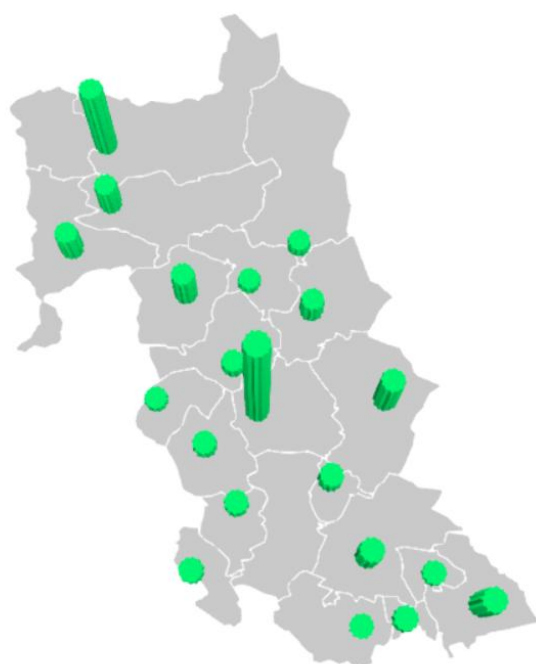
V únoru 2025 byla ze strany SFŽP vyhlášena v pořadí již čtvrtá modifikace výzvy k předkládání žádostí o podporu. Tentokrát šlo o celkový „redesign“ programu. Pokračovaly výzvy s cílem výměny zdrojů vytápění.

MAS není omezena hranicemi svého území. Pomáhat může i žadatelům z okolí, kteří o služby MAS projeví zájem.

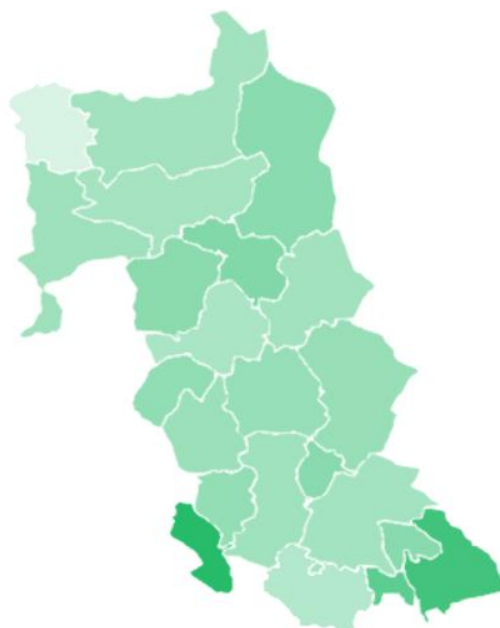
### Počet žádostí o poskytnutí podpory z NZÚL s asistencí MAS

Výzva	Počet žádostí	Ukončeno k 31. 12. 2025	Poznámka
č. 1/2022	100	94	3 žádosti byly staženy, 1 nepodána
č. 1/2023	62	60	2 žádosti nebyly dokončeny
č. 1/2024	27	27	
č. 3/2024	10	8	
č. 1/2025	21*	4	Z toho 11 žádostí pro běžné domácnosti
č. 1/2024 NPO	6	6	
č. 4/2024	2	2	
<b>Požadovaná dotace celkem:</b>			<b>27 949 069 Kč</b>

Znázornění výše dotace NZÚL podaných žádostí



Znázornění intenzity výše dotace NZÚL na počet obyvatel



## Finanční řízení

Náklady, které MAS se zapojením do programu vznikají jsou hrazeny ex-post prostřednictvím žádostí o dotaci ve výzvách SFŽP, které jsou určeny pro odborné poradce. Žádost o proplacení lze podat na řádně ukončené a vypořádané žádosti, v minimální dávce 10.

• Náklady MAS v roce 2023	420 461,40 Kč
• Náklady MAS v roce 2024	736 459,21 Kč
• Náklady MAS v roce 2025	207 849,21Kč
• Příjmy od SFŽP	1 788 000 Kč

V roce 2025 byly podány žádosti o podporu ve výzvě Energetická osvěta a dotační poradenství - Podpora žadatelů NZÚ Light prostř. MAS, EKIS, M-EKIS. Uplatněny jsou jak ukončené projekty, tak projekty, které jsou v realizaci a jsou ze strany SFŽP podporovány zálohově.

## Místní energetické koncepce

MAS uzavřela dne 13. 6. 2024 Smlouvu o partnerství s finančním příspěvkem se Svazkem obcí – Jilemnicko.

Předmětem smlouvy bylo společné předložení žádosti o dotaci do výzvy č. NPO 3/2024 na zpracování místních energetických koncepcí, které postihnou celé území MAS. Zmapováním celého území a posouzením jeho potenciálu v oblasti energetiky získá MAS náhled na možný budoucí směr.

Žádosti o dotaci byly úspěšné.

### **Žadatel: Svazek obcí - Jilemnicko**

**Program:** Národní plán obnovy

**Datum dokončení realizace:** 31. 5. 2025

**Výzva:** NPO 3/2024

**Celkové náklady projektu:** 1 095 000 Kč

**Podpora:** 985 500 Kč

**Vlastní podíl:** 339 450 Kč (MAS)

**Způsob financování:** ex-ante

Vybraný zpracovatel: PORSENNA ENERGY s.r.o.

V souladu se zněním smlouvy byly zpracovány tři MEK, dle charakteru území.

- *MEK Správní centra*
- *MEK Horské obce*
- *MEK Podhorské obce*

Projekt tak byl partnery v součinnosti předložen k vypořádání. Do 31. 12. 2025 nebyla ze strany poskytovatele administrace ukončena.

## Propagace

Pro informování o činnosti MAS jsou využity různé komunikační nástroje. Využívána je jak masová, tak přímá komunikace.

### Internetové stránky

Webová prezentace je pravidelně aktualizována. Je umístěna na adrese [www.maspridtepobejt.cz](http://www.maspridtepobejt.cz). Obsah webových stránek do roku 2023 je zachován a uložen v části Archiv.



### Aktuality



#### Pojďme společně zhodnotit Halloween v Jilemnici 2025

20. 11. 2025 od 17 hodin jste všechny srdečně zvábí na posezení a diskuzi o naší uplynulé halloweenské akci

[Více informací](#)



#### Ukočení příjmu žádostí v programu NZÚ

[Více informací](#)



#### Páteční DESKOHRAŇÍ

Příjďte si zahrát nejrůznější deskové hry pro všechny věkové kategorie.

[Více informací](#)



#### Poděkování - Halloween v Jilemnici 2025

[Více informací](#)

## MAS „Přidte pobejt!“ z. s.

Je dobrovolný spolek lidí, firem a institucí, kteří usilují o rozvoj jilemnicka v duchu společných představ a předsevzetí.

V MAS se setkávají zástupci obcí, podnikatelé, místní spolky i neziskové organizace. Potkáte tu fyzické osoby, soukromé zemědělce, drobné řemeslníky, majitele soukromých firem, skauty, hasiče, zástupce obcí, měst, neziskovek, Správy Krkonošského národního parku, muzeí i horských zemědělských družstev.

[Více informací](#)



### Společně rozhodujeme o rozvoji regionu

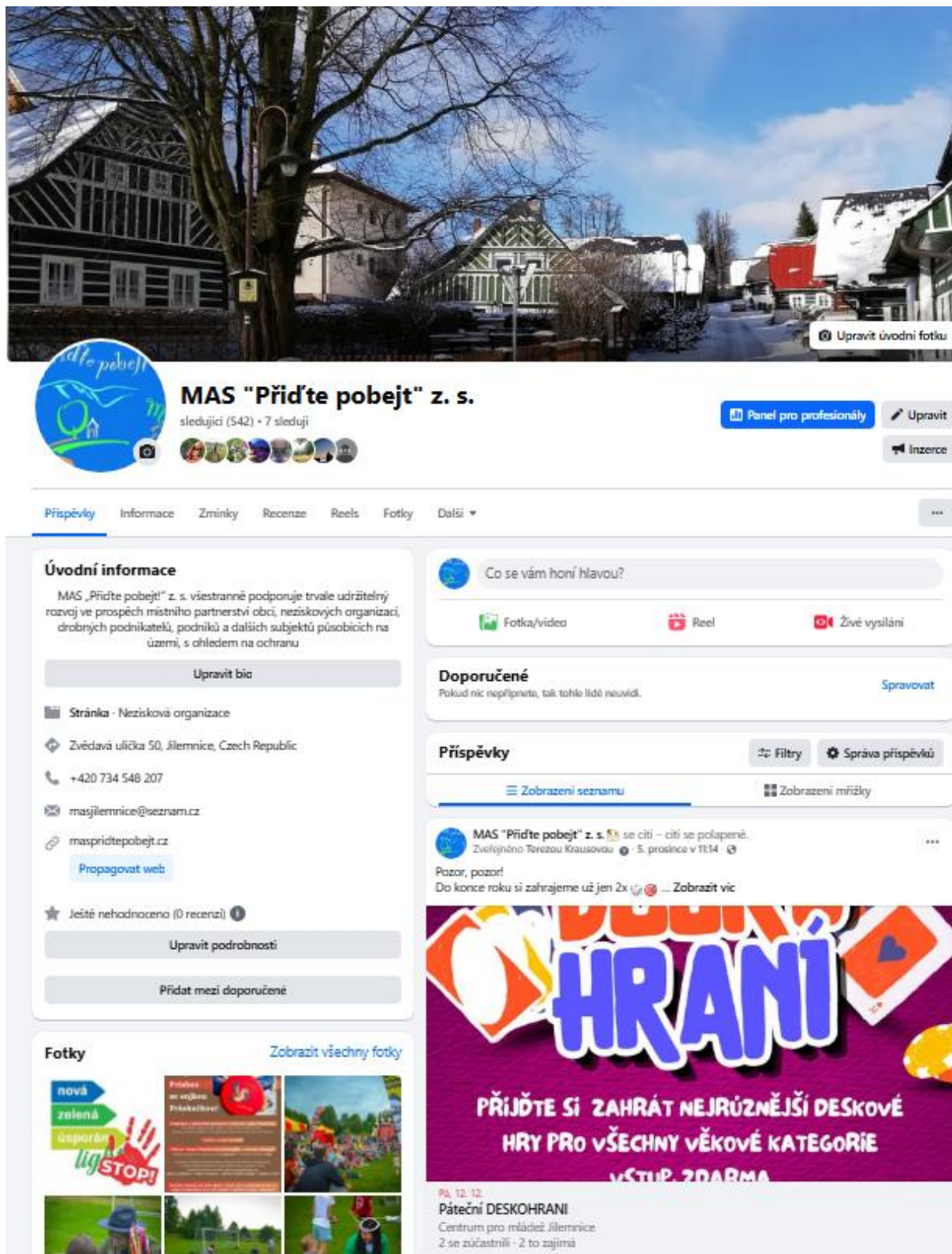
 **22** zapojených obcí

 **130** rozvojových projektů

 **123** milionů Kč do území

## Profil na sociální síti Facebook

V roce 2025 byl plně využíván profil na sociální síti Facebook. Jsou zde uveřejňovány nejen informace o aktuálním dění v MAS, připravovaných akcích, ale též různé ankety. Široká veřejnost snadno nalezne stránky MAS pod uživatelským jménem @MASPridtepobejt.



**MAS "Přidte pobejt" z. s.**  
sledující (542) • 7 sleduji

**Úvodní informace**  
MAS „Přidte pobejt!“ z. s. všestranně podporuje trvale udržitelný rozvoj ve prospěch místního partnerství obcí, neziskových organizací, drobných podnikatelů, podniků a dalších subjektů působících na území, s ohledem na ochranu

**Informace**  
Stránka · Nezisková organizace  
Zvědavá ulička 50, Jilemnice, Czech Republic  
+420 734 548 207  
masjilemnice@seznam.cz  
maspridtepobejt.cz  
Propagovat web

**Příspěvky**  
MAS "Přidte pobejt" z. s. se cítí – cítí se polapeně.  
Zveřejněno Terezou Klausovou · 5. prosince v 11:14  
Pozor, pozor!  
Do konce roku si zahráme už jen 2x ... Zobrazit víc

**Fotky**  
Zobrazit všechny fotky

**HRANÍ**  
PŘIJĎTE SI ZAHRÁT NEJRŮZNĚJŠÍ DESKOVÉ HRY PRO VŠECHNY VĚKOVÉ KATEGORIE  
VSTUP ZDARMA

PA 12. 12.  
Páteční DESKOHRA  
Centrum pro mládež Jilemnice  
2 se zúčastnilo - 2 to zajímá

## Aktivní účet na serveru YouTube

MAS „Přidte pobejt!“ disponuje účtem na serveru pro sdílení videí YouTube. Využívá účet: @maspridtepobejt\_z.s. Umístěn je zde jak film o realizaci SCLLD v programovém období 2014 – 2020, tak jednotlivé tematické spoty. V roce 2025 nebyla přidána další videa.

## Tiskové zprávy

V průběhu roku 2025 byly uveřejňovány články o činnosti MAS i v tištěných periodikách. Veřejnost byla s výsledky činnosti MAS seznámena zejména prostřednictvím jilemnického oběžníku – Jilemnice zpravodaj města. Články zde byly publikovány ve spolupráci se zapojenými partnery.



### MAS „Přidte pobejt!“ z. s. v roce 2024

Rok 2024 byl pro Místní akční skupinu „Přidte pobejt!“ z. s. (dále jen MAS) obdobím významných aktivit a úspěchů. Tato dobrovolná organizace, která se zaměřuje na rozvoj Jilemnicka, opět prokázala svou důležitost pro místní komunitu. Podpora místních projektů jedním z hlavních cílů MAS „Přidte pobejt!“ je podpora rozvojových projektů v regionu. V roce 2024 organizace úspěšně rozdělila finanční prostředky v řádech desítek milionů korun na více než sedm desítek potřebných a užitečných projektů. Prostřednictvím pěti výzev podpořila místní podnikatele, spolky a kulturní život v Obcích, ale i modernizaci infrastruktury obcí a škol. A na co konkrétně se můžete těšit? Mezi podpořené

podílela na pořádání komunitních akcí a vzdělávacích aktivit. Mezi ty tradiční akce patří jarní Den Země pro žáky základních škol z Jilemnice, ale i blízkého okolí. Letos se do dvouhodinové akce zapojilo 9 škol (32 tříd, 563 dětí) a na děti jako obvykle čekalo množství zajímavých aktivit, stanovíšť a informací. Letošním hitem byl jednoznačně populárnější vůz společnosti EKO Jilemnice, který si mohly děti vyzkoušet. Velkou novinkou letošního roku byla, ve spolupráci s SD Jilem, akce Pálení Čarodějnic. Po dlouhé době se tak po Jilemnicku prohnala spousta malých Čarodějnic i Čarodějů v kouzelných kostýmech, děti ze škol vytvořily perfektní loutky Čarodějnic, které na konci dne shořely v pořádné vatře. Akci doprovázela Živá kapela, profesionální moderátor a mnoho skvělých dobrovolníků. Na začátku měsíce září proběhl obilný Trh volného času, což je přehlídka



## Direct mail

Veškeré aktuální informace jsou ze strany MAS rozesílány prostřednictvím elektronické pošty přímo partnerům MAS, kontaktním osobám místních samospráv, příspěvkových organizací samospráv či zájemcům z řad ostatní veřejnosti.

## Účast zástupců MAS „Přidte pobejt!“ z. s. na jednáních, školeních, akcích

### Jednání orgánů MAS v roce 2025

- Valná hromada (nejvyšší orgán MAS) – 27. 3. 2025
- Rada (rozhodovací orgán MAS) – 27. 3. 2025, 26. – 29. 5. 2025 (per rollam), 19. 6. 2025, 24. 6. 2025, 20. 11. 2025
- Výběrová komise (výběrový orgán) – 5. 6. 2025, 25. 6. 2025
- Dozorčí rada (kontrolní orgán) – 9. – 14. 1. 2025 (per rollam), 28. 2. 2025, 14. – 18. 7. 2025 (per rollam)

### Přehled vzdělávacích a informačních akcí v roce 2025, kterých se účastnili zaměstnanci MAS

Zaměstnanci MAS se účastní vzdělávacích a informačních akcí s cílem zajistit kvalitní službu svým „zákazníkům“, a to nejenom partnerům MAS, ale i široké veřejnosti.

DATUM KONÁNÍ AKCE	JMÉNO A PŘÍJMENÍ ÚČASTNÍKA	ZAMĚŘENÍ AKCE
Leden 2025	Anna Chvalina Hančová	Webinář - NZÚL
Únor 2025	Anna Chvalina Hančová	Webinář - NZÚL
		Webinář – ex-post evaluace SCLLD
Březen 2025	Anna Chvalina Hančová	Webinář OP ŽP
	Petra Vanclová	Školení Energetický manažer
Duben 2025	Anna Chvalina Hančová	Školení Energetický manažer
	Petra Vanclová	
Květen 2025	Anna Chvalina Hančová	Seminář přeshraniční spolupráce
	Tereza Krausová	Seminář AI v marketingu
	Lenka Šulanová	
	Lucie Zelinková	
	Petra Vanclová	
	Anna Chvalina Hančová	Školení Energetický manažer
Petra Vanclová		
Červen 2025	Lenka Šulanová	Webinář OP JAK MAP II
Červenec 2025	Anna Chvalina Hančová	Webinář OP ŽP
Listopad 2025	Anna Chvalina Hančová	Webinář - NZÚL
Prosinec 2025	Anna Chvalina Hančová	Webinář - výsledky ex-post evaluace SCLLD

## Hospodářská činnost

V roce 2025 probíhala hospodářská činnost MAS prostřednictvím poskytování služby ve formě dotačního managementu (zejména školským zařízením). Smlouvy o poskytování služeb byly podepsány celkem s 23 vzdělávacími zařízeními. Závazky z těchto smluv jsou hrazeny postupně v ročních intervalech. Od února byl poskytován dotační management i běžným domácnostem v programu NZÚL.

V roce 2025 činily tržby z prodeje služeb 269 681,35 Kč.

## Dary

MAS mají povinnost evidovat finanční a věcné dary v hodnotě nad 1 000 Kč. Veškeré takové dary jsou přijímány pouze za účelem, uvedeným v darovací smlouvě.

V roce 2025 nebyly přijaty dary.

## Ekonomická část výroční zprávy

Roční účetní závěrka k 31. 12. 2025 za období od 1. 1. 2025 do 31. 12. 2025 – tvoří přílohu této výroční zprávy. Základní údaje v ní obsažené vykazují výsledek hospodaření – zisk ve výši 655.059,99 Kč (před zdaněním).



## Slovo předsedy na závěr

Činnost MAS „Přid'te pobejt!“ z.s. lze za uplynulý rok 2025 hodnotit jako velmi zdařilou a prospěšnou pro náš celý region. Opět jsme podpořili a spolufinancovali řadu zajímavých a pro veřejnost prospěšných projektů od našich stálých i nových žadatelů.

Všechny naše aktivity a činnosti spolku jsou uvedeny v této výroční zprávě a jsou důkazem, že celý kolektiv pod vedením hlavní manžerky ing. Anny Chvalina Hančové, si zaslouží poděkování především za jejich osobní přístup a profesionalitu s jakou ke všem svým úkolům přistupují.

Předseda, Krakonošův ranč - hospodářské družstvo,  
zastupuje Alena Šedá



## Přílohy

- Účetní závěrka 2025
- Příloha tvořící součást řádné účetní závěrky za účetní období od 1. 1. 2025 do 31. 12. 2025



# ÚČETNÍ ZÁVĚRKA

## ROZVAHA v plném rozsahu (pouze nenulové řádky) ke dni 31. 12. 2025 ( v celých tisících Kč )

Označení	AKTIVA		číslo řádku	Stav k 1. 1.2025	Stav k 31.12.2025
a	b		c	1	2
<b>A.</b>	<b>Dlouhodobý majetek celkem</b>	<b>Součet A.I. až A.IV.</b>	1		
A. II.	Dlouhodobý hmotný majetek celkem	Součet A.II.1. až A.II.10.	20	328	328
A. II. 4.	Hmotné movité věci a jejich soubory	(022)	13	328	328
A. IV.	Oprávký k dlouhodobému majetku celkem	Součet A.IV.1. až A.IV.11.	40	-328	-328
A. IV. 7.	Oprávký k samostatným hmotným movitým věcem a souborům hmotných movitých věcí (082)		35	-328	-328
<b>B.</b>	<b>Krátkodobý majetek celkem</b>	<b>Součet B.I. až B.IV.</b>	41	6 175	6 085
B. II.	Pohledávky celkem	Součet B.II.1. až B.II.19.	71	351	587
B. II.1.	Odběratelé	(311)	52	12	3
B. II. 7.	Pohl.za institucemi soc. zabezpečení a veřejného zdrav. Pojištění	(336)	58		
B. II. 18.	Dohadné účty aktivní	(388)	69	339	584
B. III.	Krátkodobý finanční majetek celkem	Součet B.III.1. až B.III.7.	80	5 823	5 484
B. III. 1.	Peněžní prostředky v pokladně	(211)	72	28	11
B. III. 3.	Peněžní prostředky na účtech	(221)	74	5 795	5 473
B. IV.	Jiná aktiva celkem	Součet B.IV.1. až B.IV.2.	84	1	14
B. IV. 1.	Náklady příštích období	(381)	81	1	14
	<b>Aktiva celkem</b>	<b>Součet A. až B.</b>	85	6 175	6 085

Označení	PASIVA		číslo řádku	Stav k 1.1.2025	Stav k 31.12.2025
a	b		c	3	4
<b>A.</b>	<b>Vlastní zdroje celkem</b>	<b>Součet A.I. až A.II.</b>	86	3 245	3 900
A. I.	Jmění celkem	Součet A.I.1. až A.I.3.	90	821	821
A. I. 2.	Fondy	(911)	88	821	821
A. II.	Výsledek hospodaření celkem	Součet A.II.1 až A.II.3.	94	2 424	3 079
A. II. 1.	Účet výsledku hospodaření	(963)	91	X	655
A. II. 2.	Výsledek hospodaření ve schvalovacím řízení	(931)	92	667	X
A. II. 3.	Nerozdělený zisk, neuhrazená ztráta minulých let	(932)	93	1 757	2 424
<b>B.</b>	<b>Cizí zdroje celkem</b>	<b>Součet B.I. až B.IV.</b>	95	2 930	2 185
B. III.	Krátkodobé závazky celkem	Součet B.III.1. až B.III.23.	129	2 930	2 185
B. III. 1.	Dodavatelé	(321)	106	14	14
B. III. 8.	Daň z příjmů	(341)	113		
B. III. 17.	Jiné závazky	(379)	122	2 916	2 171
	<b>Pasiva celkem</b>	<b>Součet A. až B.</b>	134	6 175	6 085



## ÚČETNÍ ZÁVĚRKA

### VÝKAZ ZISKU A ZTRÁTY v plném rozsahu (pouze nenulové řádky) ke dni 31. 12. 2025 ( v celých tisících Kč )

Označení	TEXT	Číslo řádku	Činnosti		
			Hlavní 5	Hospodářská 6	Celkem 7
<b>A.</b>	<b>Náklady</b>	1			
<b>A. I.</b>	<b>Spotřebované nákupy a nakupované služby</b> Součet A.I.1. až A.I.6.	2	1 215	4	1 219
A. I. 1.	Spotřeba materiálu, energie a ostatních neskladovaných dodávek	3	391		391
A. I. 4.	Náklady na cestovné	6	115	4	119
A. I. 6.	Ostatní služby	8	709		709
<b>A. III.</b>	<b>Osobní náklady</b> Součet A.III.10. až A.III.14.	13	6 400	70	6 470
A. III. 10.	Mzdové náklady	14	5 188	70	5 258
A. III. 11.	Zákonné sociální pojištění	15	1 212		1 212
A.III. 14	Ostatní sociální náklady	18	0		0
<b>A. V.</b>	<b>Ostatní náklady</b> Součet A.V.16. až A.V.22.	21	32		32
A. V. 22.	Jiné ostatní náklady	28	32		32
<b>A. VII.</b>	<b>Poskytnuté příspěvky</b> Hodnota A.VII.28.	35	15		15
A. VII. 28.	Poskytnuté členské příspěvky a příspěvky zúčtované mezi organizačními složkami	36	15		15
	<b>Náklady celkem</b> Součet A.I. až A.VIII.	39	7 662	74	7 736
<b>B.</b>	<b>Výnosy</b>	40			
<b>B. I.</b>	<b>Provozní dotace</b> Hodnota B.I.1.	41	7 836		7 836
B. I. 1.	Provozní dotace	42	7 836		7 836
<b>B. II.</b>	<b>Přijaté příspěvky</b> Součet B.II.2. až B.II.4.	43	252		252
B. II. 4.	Přijaté členské příspěvky	46	252		252
<b>B. III.</b>	<b>Tržby za vlastní výkony a za zboží</b>	47	27	270	297
<b>B. IV.</b>	<b>Ostatní výnosy</b> Součet B.IV.5. až B.IV.10.	48	6		6
B. IV. 7.	Výnosové úroky	51	6		6
	<b>Výnosy celkem</b> Součet B.I. až B.V.	61	8 121	270	8 391
<b>C.</b>	<b>Výsledek hospodaření před zdaněním</b> ř. 61 - (ř. 39 - ř.37)	62	459	196	655
<b>D.</b>	<b>Výsledek hospodaření po zdanění</b> ř. 62 - ř. 37	63	459	196	655

# MAS „Přid'te pobejt!“ z. s.

---

Příloha tvořící součást řádné účetní závěrky

k 31. 12. 2025

za účetní období od 1. 1. 2025 do 31. 12. 2025

Okamžik sestavení:	Podpisový záznam statutárního orgánu účetní jednotky:
31. 3. 2026	Předseda, Krakonošův ranč - hospodářské družstvo, zastoupen Alenou Šedou



## 1. Obecné informace

### 1.1 Účetní období

Společnost sestavuje účetní závěrku za kalendářní rok od 1. 1. 2025 do 31. 12. 2025.

**Způsob sestavení přílohy** Příloha je zpracována v souladu se zákonem č.563/1991 Sb., o účetnictví v platném znění a vyhláškou 504/2002 Sb. ve znění pozdějších předpisů, kterým se stanoví obsah účetní závěrky pro účetní jednotky, u kterých hlavním předmětem činnosti není podnikání, a účtují v soustavě podvojného účetnictví. Údaje přílohy vycházejí z účetních písemností účetní jednotky (účetní doklady, účetní knihy a ostatní účetní písemnosti) a z dalších podkladů, které má účetní jednotka k dispozici. **Hodnotové údaje jsou vykázány v celých tisících Kč, pokud není uvedeno jinak.**

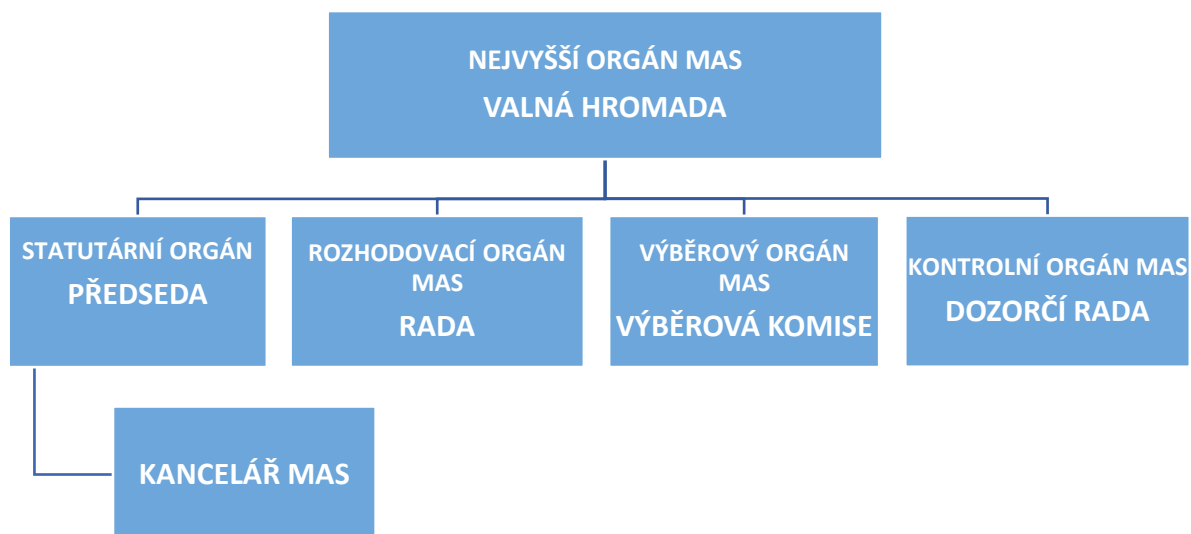
### 1.2 Popis účetní jednotky

<b>Název spolku:</b>	MAS „Přid'te pobejt!“ z. s.
<b>Datum vzniku spolku:</b>	26. 4. 2004
<b>Sídlo:</b>	Roztocká 500, 514 01 Jilemnice
<b>Identifikační číslo:</b>	266 61 675
<b>Právní forma:</b>	zapsaný spolek podle zákona 89/2012 Sb., občanský zákoník
<b>Registrace:</b>	spolkový rejstřík, vedený KS v Hradci Králové, oddíl L, vložka číslo 5306
<b>Rozhodující předmět činnosti:</b>	podpora trvale udržitelného rozvoje daného území

<b>Členové rady:</b>	<b>zastupuje</b>	<b>funkce</b>
Krakonošův ranč - hospodářské družstvo	Alena Šedá	(předseda)
F A R M A H U C U L, s.r.o.	Ing. Ivan Karbusický	(jednatel)
Tělovýchovná jednota Sokol Martinice	Leoš Mejvald	
Město Rokytnice nad Jizerou	Ing. Petr Matyáš	
Město Jilemnice	Ing. Martin Šnorbert	

<b>Členové dozorčí rady:</b>	<b>zastupuje</b>	<b>funkce</b>
Společenský dům Jilm, příspěvková organizace	Petr Holec	(předseda)
RAUTIS, a.s.	Marek Kulhavý	
SH ČMS – Sbor dobrovolných hasičů Ždár u Staré Paky	Mgr. Zdeňka Flousková	

## Organizační schéma



### 1.3 Zaměstnanci a osobní náklady

V běžném roce v účetní jednotce průběžně pracovalo celkem 16 zaměstnanců na pozicích:

OPTP:

- vedoucí pracovník SCLLD (manažer MAS),
- programový manažer PRV, IROP a animace školství
- pracovník back-office

OPZ+:

- hlavní manažer projektu
- finanční manažer projektu
- koordinátor projektu
- účetní
- komunitní pracovník

MAP Jilemnicko IV:

- hlavní manažer projektu
- finanční manažer projektu,
- koordinátor projektu,
- administrátor projektu
- koordinátor plánování MAP

V roce 2025 pokračovaly v realizaci projekty MAP Jilemnicko IV, OPZ+ a OPTP II.

Kromě výše uvedených pracovníků působí v odborném týmu 70 osob v režimu DPP (členové pracovních skupin, lektorové implementace aktivit, analytičtí pracovníci, komunitní pracovníci...).

Členové Rady a Dozorčí rady pracují na základě smlouvy o výkonu funkce a členové výběrové komise provádějí svoji činnost na základě dohod o provedení práce.

**Průměrný přepočtený evidenční počet zaměstnanců za rok 2025 je 6,60.**

Přehled osobních mzdových nákladů	Běžné účetní období	
	Zaměstnanci celkem částka v tis. Kč	Z toho řídící částka v tis. Kč
mzdové náklady	5 258	43
z toho: pracovní smlouvy	3 584	43
dohody o provedení práce	1 674	
dohody o pracovní činnosti	0	
náklady na sociální zabezpečení	1 212	
<b>osobní náklady celkem</b>	<b>6 470</b>	<b>43</b>

Nebyla poskytnuta žádná peněžní a nepeněžní plnění, nebo poskytnuty záruky členům statutárních orgánů.

## 2. Aplikované obecné účetní zásady a použité účetní metody

Předkládaná účetní závěrka společnosti byla zpracována na základě zákona č. 563/1991 Sb., o účetnictví, vyhlášky 504/2002 Sb., kterou se provádějí některá ustanovení zákona č. 563/1991 Sb., o účetnictví, ve znění pozdějších předpisů, pro účetní jednotky, u kterých hlavním předmětem činnosti není podnikání a účtují v soustavě podvojného účetnictví.

### 2.1 Způsoby oceňování a odpisování, které společnost používala při sestavení účetní závěrky:

#### a) Dlouhodobý hmotný majetek

Dlouhodobý hmotný majetek je oceňován v pořizovacích cenách, které zahrnují cenu pořízení, náklady na dopravu a další náklady s pořízením související.

**Přechodné znehodnocení** hmotného dlouhodobého majetku se vyjadřuje pomocí opravných položek, které jsou spolu s odpisy uvedeny ve sl. korekce rozvahy. Společnost nevytvářela tyto opravné položky.

#### Odpisování dlouhodobého majetku

K účtování odpisů dlouhodobého majetku je použita metoda rovnoměrného odpisování vycházející z jednotného zařazení odpisovaného dlouhodobého majetku do odpisových skupin podle zákona č. 586/1992 Sb., o daních z příjmů v platném znění. Podle odpisového plánu jsou měsíční účetní odpisy časové tj. dle životnosti jednotlivého hmotného majetku. Počátek odpisování je v měsíci následujícím po zařazení předmětu do užívání. Rozdíly mezi účetními a daňovými odpisy jsou promítnuty v daňovém priznání.

#### b) Zahraniční měny

Při přepočtu zahraniční měny se používá aktuální kurz ČNB.

#### c) Pohledávky

Pohledávky se účtují ve své nominální hodnotě. K datu sestavení účetní závěrky se hodnota nepromlčených pohledávek po lhůtě splatnosti snižuje pomocí opravných položek účtovaných na vrub nákladů, které jsou v rozvaze vykazovány ve sloupci korekce.

#### d) Účtování nákladů a výnosů

Náklady a výnosy se účtují časově rozlišené, tj. do období, s nímž časově i věcně souvisejí. Časově se nerozlišují jen ty náklady a výnosy, které se pravidelně opakují nebo jsou nevýznamného charakteru.

V souladu s principem opatrnosti společnost účtuje na vrub nákladů tvorbu rezerv a opravných položek na krytí rizik, ztrát a znehodnocení, která jsou ke dni sestavení účetní závěrky známa.

#### e) Daň z příjmů

Splatná daň z příjmů se stanoví za pomoci platné daňové sazby z účetního zisku zvýšeného nebo sníženého o daňově neuznatelné náklady a nezdaňované výnosy.

### 3. Doplňující informace k rozvaze a k výkazu zisku a ztráty

#### 3.1 Hlavní finanční zdroje

Hlavní finanční zdroje tvoří přijaté provozní dotace a členské příspěvky.

Poskytovatel	Registrační číslo projektu/smlouvy	Částka v tis. Kč	Účel	Poznámka
Liberecký kraj	OLP/695/2024	20	Podpora činnosti MAS "Přid'te pobejt!" z. s.	Projekt realizován v minulém období, dohadně zaúčtováno, doplaceno LK po závěrečném ověření b 03/2024
Liberecký kraj	OLP/00661/2025	180	Podpora činnosti MAS "Přid'te pobejt!" z. s.	Projekt realizován v běžném období 2024.
Ministerstvo školství, mládeže a tělovýchovy ČR	CZ.02.02.XX/00/23_017/0008307	3 045*	MAP Jilemnicko IV	Právní akt byl vydán v roce 2024. Realizace projektu zahájena od 12/2023, pokračovala v roce 2025
Ministerstvo práce a sociálních věcí	CZ.03.02.01/00/22_008/0000004	2 782*	Komunitní práce v MAS Přid'te pobejt	Právní akt byl vydán v roce 2023. Realizace projektu zahájena od 4/2023, pokračovala v roce 2024 a 2025.
Ministerstvo pro místní rozvoj ČR	CZ.07.02.01/00/22_003/0000347	1 138	MAS – MAS Přid'te pobejt - 02	Právní akt vydán v roce 2024. Reg. č. CZ.07.02.01/00/22_003/0000347. Realizace projektu v letech 2024, 2025.
Členské příspěvky a přijaté dary		252	Zajištění fungování MAS „ Přid'te pobejt!“ z. s.	
Státní fond životního prostředí	Reg. č. žádosti 5240101751 5240101800	422*	NZÚL - Nová zelená úsporám Light	Žádost o zpětné proplacení vynaložených nákladů souvisejících s administrativní podporou žadatelů v programu NZÚL
<b>Celkem</b>		<b>7 839</b>		

\* Pouze za rok 2025.

### 3.2 Inventarizací majetku a závazků

Nebyly zjištěny žádné odchylky.

### 3.3 Soudní spory

Není veden soudní spor o vymáhání pohledávky z obchodního styku.

### 3.4 Přijaté záruky

Nebyly přijaty žádné záruky od třetích osob.

### 3.5 Poskytnuté záruky třetím osobám

Nebyly poskytnuty žádné záruky třetím osobám.

## 4. Dlouhodobý nehmotný majetek

V účetnictví neevidujeme k 31. 12. 2025 dlouhodobý nehmotný majetek.

## 5. Dlouhodobý hmotný majetek

V účetnictví neevidujeme k 31. 12. 2025 samostatné movité věci.

### 5.1 Drobný hmotný a nehmotný majetek neuvedený v rozvaze, ale sledován v operativní evidenci

Drobný hmotný a nehmotný majetek neuvedený v rozvaze je evidován v operativní evidenci v pořizovací hodnotě 1.370 tis. Kč. Majetek byl pořízený v letech 2008 - 2025 z dotací „Strategický plán Leader“ a z dotací na projekty spolupráce, dále z krajské dotace a z projektů Řídící a administrativní schopnosti MAS, MAP Jilemnicko I, II, III a IV. Nadace ČEZ a z projektu OPZ+ a OPTP I a II. Jedná se zejména o vybavení kanceláře nábytkem a kancelářskou technikou.

### 5.2 Majetek pořízený formou leasingu

Jednotka nemá žádný majetek pořizovaný formou leasingu.

## 6. Finanční majetek

Typ finančního majetku	Stav k 31. 12. 2025 (v tis. Kč)
bankovní účet u ČS, a.s.	3 835
bankovní účet u ČSOB, a.s.	1 637
pokladna	11
<b>celkem</b>	<b>5 483</b>

## 7. Krátkodobé pohledávky

Evidujeme jako dohadné položky aktivní tyto předpokládané příjmy dotací v následujících účetních obdobích:

Poskytovatel	Registrační číslo projektu/smlouvy	Dotace v tis. Kč	Účel	Poznámka
Ministerstvo školství, mládeže a tělovýchovy ČR	CZ.02.02.XX/00/23_017/0008307	1 500	MAP Jilemnicko IV	Právní akt byl vydán v roce 2024. Realizace projektu zahájena od 12/2023, pokračovala v letech 2024, 2025, ukončena k 31.12.2025
Liberecký kraj	OLP/00661/2025	20	Podpora činnosti MAS "Přid'te pobejt!" z. s.	Projekt realizován v běžném období, dohadně zaúčtován doplatek přiznané dotace.
Ministerstvo pro místní rozvoj ČR	CZ.07.02.01/00/22_003/0000347	846	MAS – MAS Přid'te pobejt - 02	Plynule navazuje na projekt. č. CZ.07.02.01/00/22_003/0000121. Právní akt vydán v roce 2024.
<b>celkem</b>		<b>2 366</b>		

## 8. Jiná aktiva

Jedná se o náklady příštích období ve výši 14 tis Kč - na antivirový program pro období 2025 - 2028.

## 9. Krátkodobé závazky

Krátkodobé závazky jsou z obchodních vztahů ve výši 14 tis. Kč. Jedná se o faktury uhrazené v 1/2026. Závazky po splatnosti nejsou evidovány. Nemáme žádné závazky neevidované v účetnictví.

Nejsou evidovány žádné závazky po splatnosti z titulu plateb na sociální zabezpečení, zdravotní pojištění a daně ze závislé činnosti.

Ostatní krátkodobé finanční výpomoci	Doba splatnosti	Částka v tis. Kč
Záloha na dotaci od Libereckého kraje	19. 2. 2026	180
Záloha na dotaci od MŠMT (MAP III)	26. 02. 2026	376
Záloha na dotaci od MPSV (OPZ+)	31. 5. 2026	1 795

## 10. Krátkodobé závazky

Výnosy	Hlavní činnost pouze v ČR částka v tis. Kč	Hospodářská činnost pouze v ČR částka v tis. Kč	Celkem pouze v ČR částka v tis. Kč
dotace	7 836		7 836
přijaté příspěvky a dary			
členské příspěvky	252		252
výnosové úroky	6		6
zúčtování fondů			
tržby z prodeje služeb	27	270	297
tržby z prodeje zboží			
<b>Celkem</b>	<b>8 121</b>	<b>270</b>	<b>8 391</b>

## 11. Přehled nákladů

Náklady	Hlavní činnost pouze v ČR částka v tis. Kč	Hospodářská činnost pouze v ČR částka v tis. Kč	Celkem pouze v ČR částka v tis. Kč
spotřeba materiálu	391		391
opravy a udržování			
cestovné	115	4	119
ostatní služby	709		709
mzdové náklady	5 188	70	5 258
zákonné sociální pojištění	1 212		1 212
ostatní sociální náklady			
Jiné ostatní náklady	32		32
poskytnuté čl. příspěvky	15		15
<b>celkem</b>	<b>7 662</b>	<b>74</b>	<b>7 736</b>

## 12. Hospodářský výsledek

Výsledek hospodaření s kladným hospodářským výsledkem v tomto členění:

Druh činnosti	Výsledek hospodaření částka (v tis. Kč)
hlavní činnost	459
hospodářská činnost	196
<b>celkem</b>	<b>655</b>



### **13. Daň příjmů právnických osob**

Za období roku 2025 nevznikla daňová povinnost.

### **14. Závěrečné informace**

- V roce 2025 nenastala žádná skutečnost, která by účetní jednotku omezovala nebo jí zabraňovala pokračovat v činnosti i v dohledné budoucnosti.
  - Účetní jednotka nemá podíl na základním jmění v jiné účetní jednotce.
  - Účetnictví je vedeno interně v účetním programu POHODA.
  - Nebyly přijaté žádné prostředky na provoz ani na dlouhodobý majetek ze zahraničí.
  - Ke konci rozvahového dne neexistovaly žádné nejisté podmínky či situace, jejichž důsledky by mohly významným způsobem měnit pohled na finanční situaci účetní jednotky.
  - Jednotka nepracuje v režimu významné ochrany životního prostředí.
  - Nenastaly žádné změny po datu účetní závěrky, které by měly vliv na vykázaný majetek a závazky v této účetní závěrce.
-